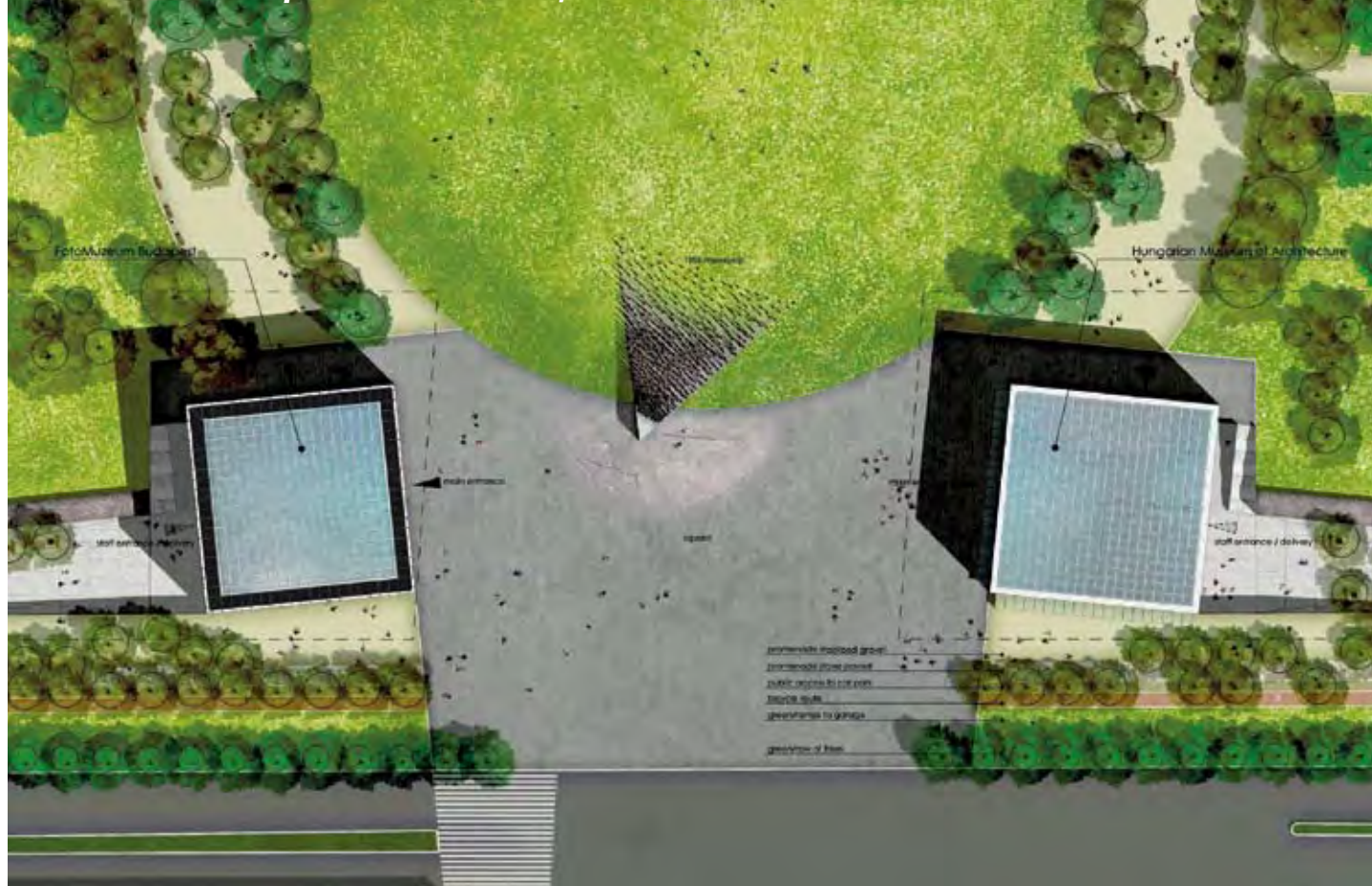


FotóMúzeum Budapest és Magyar Építészeti Múzeum

Építészeti tervpályázat I. díj:

Középülettervező ZRt., Tima Stúdió



V4 építészkarok találkozója

A MÉK javaslata a tervpályázati kormányrendelet átalakítására

Liget Budapest – három tervpályázat

FotóMúzeum Budapest és Magyar Építészeti Múzeum

A Magyar Zene Háza | Néprajzi Múzeum

A MÉK Küldöttgyűlésének határozatai

DANPATHERM K-12

fényáteresztő homlokzatburkolati rendszer

- hőszigetelő képesség - akár 0,52 W/m²K
- egybefüggő hosszúság - 11,98 m-ig
- szélesség - korlátlanul sorolható
- tűzvédelmi osztály - B-s2, d0
- SHGC - 0,25-0,46
- 10 év garancia

ELŐNYÖK

- gyors és egyszerű szerelés
- utólag is cserélhető elemek
- lágy, természetes fényt biztosít a belső tereknek
- nincs látható külső osztóborda
- dekorfóliázható
- rejtett fényekkel szerelhető
- többféle szín és színekombináció



Tartalom

04 | **V4 építész kamarák találkozója**

06 | **MÉK javaslat a tervpályázati kormányrendelet átalakítására**

08 | **Liget Budapest – három tervpályázat**

26 | **A Magyar Építész Kamara hírei**

32 | **Szakmai hírek, közlemények**

V4 építész kamarák találkozója

A Visegrádi 4-ek kamaráinak első találkozója Brűnnben, 2015. január 16.

A találkozót a Cseh Építész Kamra szervezte. A delegációkat vezették: Jaroslav Safer a Cseh Építész Kamara elnökhelyettese (az ülés vezetője), Piotr Gadomski a Lengyel Építész Kamara elnökhelyettese, Imrich Pleidel a Szlovák Építész Kamara elnöke, Dr. Hajnóczy Péter a Magyar Építész Kamara elnöke.

A rövid bemutatkozás után, ahol a delegációk tagjai bemutatkoztak, a levezető elnök javaslatot tett a napirendre, amelyet elfogadtunk. Az ülés előtt Brno város két alpolgármestere köszöntötte az ülés résztvevőit, amely a város által megvásárolt és felújított Stiassni villa felett állami támogatásból épült új építészeti központban zajlott. Az alpolgármesterek dicsérték az építész szakmát, amely segít nekik az épített környezet védelmében, a műemlékek megóvásában és a város turisztikai erejének növelésében. Az első napirend az ACE-ben való közös közreműködés megbeszélése volt. Mint ismeretes, Lengyelország szünetelteti a tagságát az ACE-ben, mert a megállapított tagdíjat soknak és méltánytalannak tartja. Felvetődött annak lehetősége, hogy a V4 koordinálja az ACE-ben végzett munkát úgy, hogy megegyezünk abban, hogy a különböző munkabizottságokban ki vesz részt. Arra egyik kamará-

nak sincs elég forrása, hogy minden munkabizottságba küldjön embert, de ha mindegyik kamara csak két helyen jelenik meg, összesen nyolc helyen tudjuk érdekeinket képviselni. Felmerült az is, hogy közösen jelöljünk ACE elnökségi tagot. Az elnökségi tagság komoly költségekkel jár, hiszen minden utazási és szállásköltséget a küldő országnak kell állnia. Ezt egyik kamara sem tudta vállalni, de elképzelhetőnek tartottuk, hogy egy közös képviselő költségéhez hozzájárulunk. Elkészült egy táblázat, amelynek kitöltése után látható lesz, hogy melyik ország melyik munkacsoportot vállalja fel.

A következő nagy téma a szakmai szolgáltatások tartalmának meghatározása volt. A lengyel delegált kifejtette, hogy a BIM alapjaiban változtatja meg a szakmai szolgáltatások szerkezetét, hiszen minden adatot, tervet, ezen keresztül kell dokumentálni. Ustrońban lesz ezzel kapcsolatban február végén egy ülés, és minket kértek meg arra, hogy ezen ezt a problémát vezessük fel. Az egész közbeszerzés már BIM alapon készül, ez az alapja a díjszámításnak, ezért is fontos, hogy ezt a területet ne a mérnökök, hanem az építészek ellenőrizzék. Megfogalmazódott egy javaslat, miszerint minden ország vegye fel a kapcsolatot a saját EU



Fotó: Makowényi Ferenc

biztosával és ott is összehangolt érdekképviseléssel lépünk fel. Ezt a gondolatot támogattuk.

A szünet után a tervpályázati rendszer került terítékre, minden ország képviselői elmondták tapasztalataikat. Szlovákiában nyolc építészeti tervpályázat volt tavaly, Lengyelországban 138. Ez ugyan magasabb szám, de ha figyelembe vesszük, hogy 140 000 építési tárgyú közbeszerzés volt, akkor csak minden ezredik közbeszerzésre jutott tervpályázat.

Mindenki egyetértett velünk abban, hogy egyszerű, sokszínű tervpályázati formákat kell kitalálni, hogy minden szereplő érdekelt legyen annak használatában. Felmerült az a javaslat, hogy a V4 országok közös pályázati információs rendszert alakítsanak ki, tájékoztatva egymás tagjait a kiírásokról. Ezt a gondolatot a magyar delegáció támogatta.

Minden delegáció panaszkodott a jogalkotás felfokozott és kiszámíthatatlan tulajdonságaira, a jogi elbizonytalanodás veszélyeire.

Fontos téma volt zárás előtt a kamarák kommunikációja, amely befelé a tagok felé és kifelé, a laikusok, építetők és a politikusok felé is javítandó.

Az egész találkozó legfontosabb tanulsága az, hogy a V4-ek értik meg legjobban egymást közös hagyományuk, múltjuk, gazdasági-kulturális hátterük miatt. Ez az első találkozó megmutatta, hogy ezen az úton kell haladni, és létre kell hozni az együttműködés szervezett formáit. A tanácskozás végén a Cseh Építészakamara a vendégek tiszteletére Brnoban egy vacsorát adott.

Az emlékeztetőt összeállította:

Makovényi Ferenc

RÉSZTVEVŐK:

Slovak Chamber of Architects

Imrich Pleidel (elnök)

Olga Mihalikova

Martin Drahovsky

Juraj Suján

Magyar Építész Kamara

Hajnóczy Péter (elnök)

Kovács Zsófia (főtitkár)

Makovényi Ferenc

Association of the Polish Architects

Paweł Kobylański

Polish Chamber of Architects

Piotr Gadomski (alelnök)

Borys Czarackiewicz

Czech Chamber of Architects

Jaroslav Safer (2. alelnök)

Pavel Martinek

Josef Smutny

Dalibor Borak

Petr Lesek

Marie Spackova (főtitkár)

Karel Cieslar

*Tugendhat villa,
építész:
Ludwig Mies
van der Rohe,
1928*



A Magyar Építész Kamara javaslata a tervpályázati kormányrendelet átalakítására

Az 1731/2013 kormányhatározat az EU beruházások új eljárásrendjének kialakítását irányozza elő a beruházások gördülékenyebb lebonyolítása érdekében. Az új közbeszerzési irányelvekben megjelent, hogy általános kereteket meghatározó új közbeszerzési törvény készül, mely kiegészül a részterületeket, a végrehajtást szabályozó kormányrendeletekkel. A Magyar Építész Kamara (MÉK) egyetért ezzel a rendszerrel, és támogatja az építésre, kivitelezésre, tervezésre szakmaspecifikus eljárásrend kidolgozását.

Az építész szakma szempontjából lényeges terület a tervezők kiválasztása, a tervpályázatok rendje, jelen levelünkben ennek átalakítására teszünk konkrét javaslatokat.

Bevezető gondolatok

A megfelelő minőségű terv létrejöttéhez a tervező és a megbízó között bizalmi kapcsolatnak kell kialakulnia, mert a jó terv a beruházó és a tervező közötti hosszú együttgondolkodás eredménye lesz. A legnagyobb hozzáadott társadalmi érték meghatározása a beruházónál, a legnagyobb kulturális hozzáadott érték létrehozása a tervezőnél lévő feladat. A tervezőknek szakmai tudásukkal kell hozzájárulniuk a beruházó céljainak megvalósításához.

A tervező kiválasztásának közbeszerzési eljárása lényegesen különbözik egy késztermékre vonatkozó árversenytől. A fő szempont, hogy melyik tervező tudja a legnagyobb hozzáadott értéket megteremteni adott keretek között. A tervezők, és a tervek versenytetését a tervpályázati eljárás szolgálja, ez teszi lehetővé a tervezők minőség alapú kiválasztását. A megbízó vázlatterveket kap 10-20-50 változatban, és szakértő zsűri bevonásával ezek közül tudja kiválasztani a számára megfelelő tervet, illetve tervezőt. Sok éves tapasztalat, hogy a pályázatokra érkező munkákban számos olyan javaslat merül fel, ami az építetők eredeti elképzeléseit finomítja, új szempontokat vet fel, és ezzel az építetőt, az építést, a kivitelezőt és a majdani felhasználót egyaránt érintő „win-win” helyzetet eredményez.

A tervpályázatok jelenlegi helyzete

Magyarországon évek óta évi 10 darab alatt van a tervpályázatok száma, pedig egy évtizeddel korábban még évi 50-60 darab pályázat volt az általános. A MÉK 2012-ben készített egy kiadványt az építészeti tervpályázatok alapján megvalósult épületekről „Terv a sikerhez” címmel. Ez a füzet méltón tükrözi a tervpályázatok sikerességét, létjogosultságát a kortárs építészetben.

Napjainkban a kiírók minden kiskaput megkeresnek, hogy ne kelljen tervpályázatot rendezni.

Mi lehet ennek az oka?

- A kiírók túl merevnek tartják a jelenlegi rendszert, nincs elég választási lehetőségük, alig néhány tervpályázati eljárásból választhatnak.

- A kiírók szeretnék a végleges döntést meghozni, nem szeretik, ha egy független zsűri dönt helyettük. Félnék, hogy nekik nem tetszik majd a kiválasztott terv, vagy nem tudnak együttműködni a nyertes tervezővel.

- A kiírók hosszúnak tartják a tervpályázatra szánt időt, gyorsabban szeretnék tervekhez jutni.

- A kiírók drágának találják a pályázatot, az előkészítésre nem tudnak ennyi pénzt áldozni.

HOGYAN TUDUNK EZEKRE A PROBLÉMÁKRA REAGÁLNI?

1. Tegyük szabadabbá a tervpályázati lehetőségeket, igazodjunk a beruházók igényeinek sokféleségéhez. Hozzuk létre egymáshoz rugalmasan kapcsolódó pályázati fajták sorát, melyek lehetővé teszik az adott feladatra legalkalmasabb rendszer kiválasztását. Kevesebb kötött szabály mellett, szabad rendszer alakulna, nagyobb hangsúlyt kaphat a kamarai konzultáció.

A meghívásos pályázat kibővítése

Kiválasztásra kerülhetnek a résztvevők

- előminősítés alapján, alkalmasságot ellenőrizve (csak ez lehetséges most),
- ötletpályázat eredménye alapján,
- a kiíró célzott felkérésére.

Referencia pályázat lehetősége

Műemlékeknél, települési terveknel alkalmazható új eljárás lehetne.

A tervpályázathoz hasonlóan a zsűri szubjektíven dönt a benyújtott referenciák alapján a legalkalmasabb tervezőkről. Tervek helyett a szakmai felkészültség, a korábbi munkák minősége alapján dönt a szakértő zsűri.

Egymásra épülő pályázati fordulók

- tanulságok beépítése a következő fordulóba
- névalírással pályázat a második fordulóban

Az első fordulóban kiválasztott szakmailag legjobb tervek készítőivel személyes konzultáció lehetősége, a kölcsönös bizalom kialakulása érdekében. Végző döntés a tervező személyéről a beruházó kezében.

Nagyon sokféle tervpályázat lehetséges, gyakorlatilag leírhatatlan a mindenre kiterjedő szabályzat. A kamaránál sok évre visszanyúló tapasztalat gyűlt össze, ezt lehetne hasznosítani minden pályázatnál egyedileg, a kiíró érdekeit figyelembe véve. A rendszer szabadabbá, rugalmasabbá válik, ugyanakkor az előre látható hibák, támadások kiküszöbölhetőek.

Az UIA is ezt az utat járja, kevés általános szabály mellett sokféle tervpályázat bonyolítható le, kötelező konzultáció van kötött díjazásért, az UIA jóváhagyása után indulhat a pályázat.

2. Kapjon nagyobb döntési jogkört a kiíró. A zsűri által 1–3. díjazottak közül bármelyikkel köthet szerződést a továbbtervezésre, saját döntési szempontjai szerint. Lehet ez esztétikai, ár, vagy akár a szimpátia a már ismertté vált tervezővel.

Lényeges szempont, hogy ebben az esetben a díjazásnak magasabbnak kell lennie a napjainkban szokásosnál. Minden megvételnek fedeznie kell a pályázat előállítási költségét (ma 1–3 millió forint egy átlagos pályázatnál). Az 1. díjnak olyan nyereségtartalommal kell bírnia, amiért már akkor is érdemes pályázni, ha végül nem az 1. díjasé lesz a továbbtervezés lehetősége.

A tervpályázati rendszerhez kidolgozandó a tervpályázat kötelező díjszabása. Egy minimális díjalaphoz kevés, a lényeget bemutató beadandó tervényag tartozna. A tervezendő feladat nagyságával, a benyújtandó anyagok mennyiségével, minőségével (látványtervek, animáció, modell) emelkedne a díjalap. Ausztriában jól működik ez a díjszabási rendszer, érdemes lenne nálunk is bevezetni.

3. Az elektronikus beadással csökkenhet a tervpályázatok időtartama

A MÉK elkészített egy elektronikus rendszert a tervpályázatok lebonyolításához a felhívás kivételétől a tervek beadásáig bezárólag. A Múzeumi negyed tervpályázatánál ennek használata felmerült, de végül a titkossági kérdések tisztázatlansága miatt elmaradt. A jogi háttér megteremtésével a rendszer azonnal használhatóvá válna.

Itt fontos megjegyezni, hogy a beruházás előkészítésére (értve ezalatt a tervpályázatot és a tervezést is) szánt idő és pénz a kivitelezés és a használat során többszörösen megtérül, tehát a tervezésre szánt időt nem érdemes irreálisan csökkenteni, a feladat nagyságával arányosan kell meghatározni. Az épület használhatóságát, gazdaságosságát, minőségét alapvetően befolyásolja az előkészítés minősége, alapossága. A pályázatra fordított előkészítő munkát akkor is el kell végezni, ha a beruházó nem kíván pályáztatni, a többlet időigény csupán a kérdésekre adott válaszok és a beadás közötti időtartam, ami később megtérül, hiszen a pályázat végén már kész vázlatrtervek állnak rendelkezésre.

A tervezésre szánt idő az alábbi esetekben csökkenthető:

- Program tisztázási tervek esetén – kevés beadandó tervlappal
- Meghívásos pályázat esetén

4. Cél egy pályázati díjalap létrehozása, hogy a kiíróknak legyen lehetőségük a tervpályázat bonyolításához külső forrás igénybevételére.

Ez a rendszer lehetőséget adna arra, hogy alapos előkészítéssel kiírt tervpályázatokon, jól feltett kérdésekre jó építészeti válaszok szülessenek. A jó terv, a később megvalósuló épület sikere, célnak megfelelő használhatósága, gazdaságossága a jól átgondolt programon, az előkészítés minőségén múlik.

Tervpályázati kormányrendelet

A fenti négy pontban felsorolt problémakezelési lehetőség a tervpályázati kormányrendelet módosításával valósítható meg. Mivel a javaslatunk szerkezetében és tartalmában is jelentősen eltér a 305/2011. kormányrendeletről, véleményünk szerint a meglévő rendelet elemeinek

felhasználásával készülő új rendelet alkotásával oldható meg ésszerűen a feladat.

Az elmúlt évek kedvezőtlen tapasztalatai alapján a kormányrendelet még néhány kisebb területen pontosítást igényelne a következők szerint:

- A tervpályázati kormányrendelet kikerülésével, más szabályok szerint tervpályázathoz hasonló eljárást ne lehessen lebonyolítani, mert félreértésre, támadásra ad okot. Fontos egyértelműen megfogalmazni, hogy tervpályázati eljárás csak ezen kormányrendelet szerint folytatható le. Ha nem ezen kormányrendelet szerint bonyolít le valaki tervpályázatot, nem egyértelmű a jogi háttér, nem tisztázott az összeférhetetlenség, nem védi semmi a kiírókat és a pályázókat, stb. A két fél kapcsolatát ez a rendelet tudja szabályozni, mondhatjuk, hogy ez a „szerződés” közöttük.
- Az összeférhetetlenségi szabályok egyértelműsítése szükséges, ma a Kbt. lazább kereteket biztosít, mint a kormányrendelet. Például egyetemi oktató zsűritag esetén ne záródjon ki a pályázattól mindenki, aki az egyetemmel jogviszonyban van, de nem is biztos, hogy ismerik egymást a zsűrrel, mert más tanszéken, más karon dolgoznak.
- Jelenleg a kiíróra van bízva, hogyan biztosítja a bírálat során a titkosságot. Kérhet be digitálisan is anyagot, ebben az esetben a zsűri elé kerülő anyag titkosságát a kiíró biztosítja. Gyakorlatlan kiíró számára ez rengeteg csapdát rejt, nem tisztázott mi titkos, mi nem, véleményünk szerint több segítség szükséges az átlagos kiíróknak egy jó pályázat lebonyolításához.
- A mai rendelet nem választja szét tisztán a tervpályázatok fajtáit, ezek egyértelmű szabályozása szükséges. Különbséget kell tenni a résztvevők köre (meghívottak, önként indulók), illetve a tervpályázatok tárgya (ötlet, referencia, egyfordulós, kétfordulós) között.

A Magyar Építész Kamara összeállított egy változatot az új tervpályázati kormányrendelet szerkezetére. Az egymásra épülő pályázatok rendszerét táblázatban foglaltuk össze. Elkezdtünk egy konkrét szövegezési javaslatot is, mely még nem tartalmaz minden általunk felvetett problémát, kiegészítésre szorul, de bemutatja a javasolt rendszer lényegét, a további egyeztetések munkaanyagaként, kiinduló alapjaként szolgálhat.

Az épített környezet minőségének alakulása állami érdek. A közbeszerzés keretében a tervezők minőség alapú kiválasztása, a tervpályázatok hatékonyságának növelése nagymértékben hozzá tud járulni e társadalmi cél megvalósításához. A MÉK felajánlja együttműködését a tervpályázati eljárások megújításához.

Budapest, 2014. december 11.

Dr. Hajnóczi Péter sk.
a MÉK elnöke

Kalo Emese sk.
a MÉK tervpályázatokért felelős
elnökségi tagja

Liget Budapest tervpályázat

FotóMúzeum Budapest és Magyar Építészeti Múzeum

A FotóMúzeum Budapest és a Magyar Építészeti Múzeum két önálló épületből álló komplexumának megtervezésére kiírt építészeti tervpályázat

A PÁLYÁZAT ALAPADATAI

Jellege: Nyílt, kétfordulós, nemzetközi tervpályázat
Kiíró: Városliget Ingatlanfejlesztő Zrt., Szépművészeti Múzeum

A tervpályázat tárgya:

A Magyar Építészeti Múzeum a hagyományok és az innováció háza. Kutatóközpont, kiállítóhely és közösségi fórum, releváns programmal az épületek használói és tervezői számára egyaránt, közügynek tekintve az építészetet és átfogva annak teljes spektrumát, a lakástól a városig. A FotóMúzeum Budapest Közép-Európa egyik legjelentősebb fotografiai gyűjteménye, kiállítóhelye és kutatóközpontja. Táratain és programjain világhírű klasszikusokat és úttörő fiatalokat egyaránt bemutat, de foglalkozik a művészeti ág történeti vetületeivel éppúgy, mint az analóg és digitális technológiákkal. A FotóMúzeum Budapest arra tanít, hogyan nézzük és lássuk a világot az objektív géniuszainak szemével.

Ütemezés

Tervpályázat meghirdetése: 2014. március 7.
 Kérdések feltevésének határideje: 2014. március 13.
 Kérdésekre adott válaszok határideje: 2014. március 26.
 1. forduló, pályaművek benyújtásának határideje: 2014. május 27.
 2. forduló, pályaművek bírálata: 2014. november 27–28.

A nemzetközi bíráló bizottság összetétele

Elnök: Baán László, a Liget Budapest projekt miniszteri biztosa, a Szépművészeti Múzeum főigazgatója
 Társelnökök: Wim Pijbes, az amszterdami Rijksmuseum főigazgatója
 Martha Thorne építész, a Pritzker Építészeti Díj ügyvezető igazgatója
 Tagok: Paula Cadima építész, egyetemi tanár (AA London School of Architecture), Fekete György belsőépítész, a Magyar Művészeti Akadémia elnöke, Finta Sándor, Budapest főépítész, Edwin Heathcote építész, a Financial Times építészeti kritikusa, Henri Loyrette, a francia Államtanács tagja, a Musée du Louvre korábbi igazgatója, Nagy Ervin országos főépítész, Sáros László György építész, a Magyar Építőművészek Szövetségének elnöke, Juhani Katainen építész, a tamperei University of Technology volt dékánja, az UIA delegáltja

A pályaművek díjazása

Első forduló: Megbízási díj 20 000 euró
 Második forduló: 1. díj 50 000 euró, 2. díj 25 000 euró, 3. díj 20 000 euró

Részvétel

A májusi beadási időpontra 112 pályamű érkezett be. Ebből 5 pályaművet választott ki a Bíráló Bizottság a 2. fordulóra.

Díjazott pályaművek:

1. díj: Középülettervező Zártkörűen Működő Részvénytársaság, Tima Stúdió, Kód: C426WNUD
 2. díj: GSMM architetti, Giorgio Santagostino–Monica Margarido, Kód: MYRNCH4F
 3. díj: LEAD – Laboratory for Explorative Architecture & Design Ltd., Kód: XLCKZHVR
- Rangsorolás nélkül meghívási díjban részesített pályázók
- UAO Co. Ltd., Kód: FJNSXWPD
 - De Ferrari y Grass Compania Limitada (Plan Comun), Kód: EX9GJV3F

RÉSZLETEK A TERVPÁLYÁZAT EREDMÉNYÉNEK ÉRTÉKELÉSÉBŐL

Nagy Béla: Városrendezés és városépítészet

Az öt beadott pályamű részletes értékelése alapján az alábbi főbb megállapítások tehetők:

1. Az épületek elhelyezése általában megfelel a hatályos Városliget Építési Szabályzat mellékletét képező Szabályozási Tervben meghatározott építési helyek lehatárolásának;
2. A szabadonálló épületek általában szimmetrikus elrendezésben állnak az 56-os Emlékmű két oldalán, a kompozíció részeként kezelve az emlékművet;
3. A Dózsa György út és a Városligeti fasor tengelyek keresztezésében tervezett épületgyűttesek tipológia szempontjából három fő csoportba sorolhatók: a] hosszanti elrendezés a Dózsa György út mentén, b] pontszerű, semleges elrendezés, c] a Dózsa György útra merőleges elrendezés;
4. Előnyösebbek azok a megoldások, amelyek – a Dózsa György út linearitását erősítő megoldásokkal szemben – semlegesek vagy a merőleges irányt hangsúlyozzák, kapu-motívummal jelezve a város és a park közötti kapcsolatot;
5. Előnyösebbek azok a megoldások, amelyek nagyobb távolságot alakítanak ki a Műcsarnok és az új épületek között. A nagyobb zöldfelület, a jobban érvényesülő növényzet erősíti a múzeumok szabadonálló karakterét, zöldbeágyazott jellegét;
6. A tervezett épületek párkánymagassága 6,0–25,0

méter között változik; valamennyi megfelel a Városliget Építési Szabályzat előírásainak;

7. Előnyösebbek azok a megoldások, amelyek alacsonyabb párkánymagasságú épületeket javasolnak, mint a megengedett maximum;

8. Előnyösebbek azok a megoldások, amelyekben az épületek kapcsolatot teremtenek a várossal, a város mindennapi életével, a földszinten olyan funkciók helyezkednek el, amelyek a múzeumok nyitvatartási idejétől függetlenül is működtethetők; minél több homlokzat alkalmas erre a célra, annál kedvezőbb a javaslat;

9. A magas talajvízszint és a talajvizek áramlásának minél kisebb megzavarása érdekében azok a megoldások kedvezőbbek, amelyek kisebb alapterületet foglalnak el.

Hartvig Lajos: Építészet

A beérkezett öt pályamű mindegyikéről elmondható, hogy figyelmesen átgondolt, kreatív, magas színvonalú, és a kiírás szempontjait, elvárásait egyedi módon elégti ki. Az általam legjobbnak tartott innovatív, poétikus megjelenésű pályamű interaktív módon reflektál környezetére. A kifejezetten kreatívan megalkotott épületpár a park bejáratánál két könnyedén leejtett fátyolra, vagy madárszárnyra emlékeztet. A formák dinamizmusa, a kompozíció egyedisége, különlegessége, figyelemfelhívó és mégis barátságos karaktere kiemeli a többi pályamunka közül. Térszerkezete átgondolt, laza, játékos, korrekt. Rendkívül sokszintű az az utalás háló, mellyel nemcsak a megújuló Városliget terébe kapcsolódik, hanem méltó részese, folytatója lehet a park és Budapest történetének is.

Baki Péter: Fotográfiai szempont

Az öt pályamű közül két épület terve volt olyanok, amelyek megfeleltek a szakmai elvárásoknak. Mindkét tervben a tervezők számoltak a fotó, mint műtárgy elvárásaival. A közönség által használatos terek logikusan kapcsolódtak egymáshoz, s a dolgozók által használt terek is jól átgondolt módon lettek elhelyezve az épületben. Az építészetileg újszerűbb esetében sem csorbultak a szakma által támasztott alapvető elvárások. Ugyanakkor – természetes módon – mindkét terv esetében konzultációkra lenne még szükség, az épületen belüli helyiségek elhelyezésének felülvizsgálatára.

Ritoók Pál: Senki sem tökéletes, de fejlődhet

A szép cipők ritkán kényelmesek. Kényelmes cipő kell, megbízható, vízálló, könnyen kezelhető. Az egyes épületrészek csoportosításában, elhelyezésében alapvető szempont legyen a további tervezés során, hogy a természetes fény az ideális (előcsarnok, könyvtár, kutatóterem, múzeumpedagógiai munkaszobák, stb.). Alapvető kérdés az épületek és a park, a környezet és más múzeumok viszonya. A két ikermúzeumot egyenként is azonosíthatóvá kell tenni. Erre egy példa akad csak a pályaművek között. Olyan kiállítóterekre van szükség, amelyek nem önmagukért vannak, hanem, hogy minél többféle kiállítás megvalósítására alkalmasak legyenek. Nagyon

fontos a múzeumon belül a műtárgyak és az emberek (személyzet, látogató, kutató) útja.

Szalkai Adrienne: Ökológia

A pályaművek vizsgálatakor kiderült, hogy a tervezett beépítés többségében fakivágás szükséges. A tervezett beépítések a Rondót, mint a park kapuzatát nagymértékben befolyásolják, így az fontos szempont a parkba-illesztés vizsgálatakor. A két épület közötti tér, mint fogadóter javasolt kialakításra, ehhez kapcsolódik a Rondó gyepes felülete.

A promenád a jelenlegi burkolt parkoló helyén megteremti a későbbi múzeumépületek közötti gyalogos kapcsolatot, így annak rendezése fontos szempont. A pályaművek többsége ezt felismerve egységes kialakítást tervezett. A legjobb megoldások a különböző forgalmi sávok szétválasztásával, fasorok, zöldfelületek közbeiktatásával terveznek. Értékelésre került a tájépítészeti koncepció megléte, az anyaghasználat és növényalkalmazás. Emellett fontos szempont az épület és park kapcsolata és viszonylata, a tervezett burkolatok és a tényleges zöldfelület nagyságának realitása.

Klujber Róbert: Költségigény

A pályázatok épületei a rendeltetésnek megfelelően az átlagosnál magasabb műszaki tartalmat mutatnak. A pályaművek mindegyike költségigényes műszaki megoldásokra épül. Az épületek tartószerkezeti jellemzői hasonlóak. Költség szempontjából előnyösebb kialakításúak a kisebb terepszint alatti épületrészt tartalmazó épületek és a tömör homlokzati felületeket is tartalmazó síkszerűen lehatárolt épületek, illetve a belső felületképzésekben a hagyományos műszaki megoldásokat mutató épületek. A pályázatok az egyes költséget befolyásoló szempontoknál többé-kevésbé takarékos épületeket mutatnak, irreálisan drága műszaki megoldást egyik pályázat sem tartalmaz.

Hajnal István:

Az épület fenntartásának várható költsége

A pályázatok üzemeltetési-fenntartási szempontból változó részletességgel kerültek kidolgozásra. A területi mutatókra vonatkozóan, a két szélső érték 2670 négyzetméterrel tér el egymástól, ami 17%-os különbség! Két pályázat is olyan tervet mutat, amelynek kompakt homlokzati formálása üzemeltetési szempontból ideális. A tervek természetüknél fogva különleges anyagokat, szerkezeteket használnak, ezek karbantartása, de különösen pótlása jelentős költség-tényező lehet.

**I. díj: Középülettervező Zártkörűen Működő
Részvénytársaság, Tima Stúdió, Kód: C426WNUD**

*Fotó Múzeum
Budapest*

A pályamű összefoglaló értékelése

Az épületek pontszerű elhelyezése koncepcionálisan kezeli az épületek közötti teret, de elforgatott tömegük miatt nem hoz létre szimmetriát. Megbontja a Dózsa György út linearitását. Rendkívül jól biztosítja a Liget és a város közti közlekedést, átjárhatóságot.

A Liget látogatóit szolgálják az intézményi működési időn kívül is üzemelő funkciók, melyek elérése színvonalasan megoldott. Funkcionálisan jól működő, átgondolt épületek. Jól kezelik a két múzeum speciális igényeit. A tömegképzés időtlenséget sugall, az intézmények karakterét kifejezi. Racionális, jól szervezett térkapcsolatok jellemzik a tervet. A homlokzati megjelenés és a műtárgyszállítási útvonalak finomítása szükséges.

*Magyar Építészeti
Múzeum*

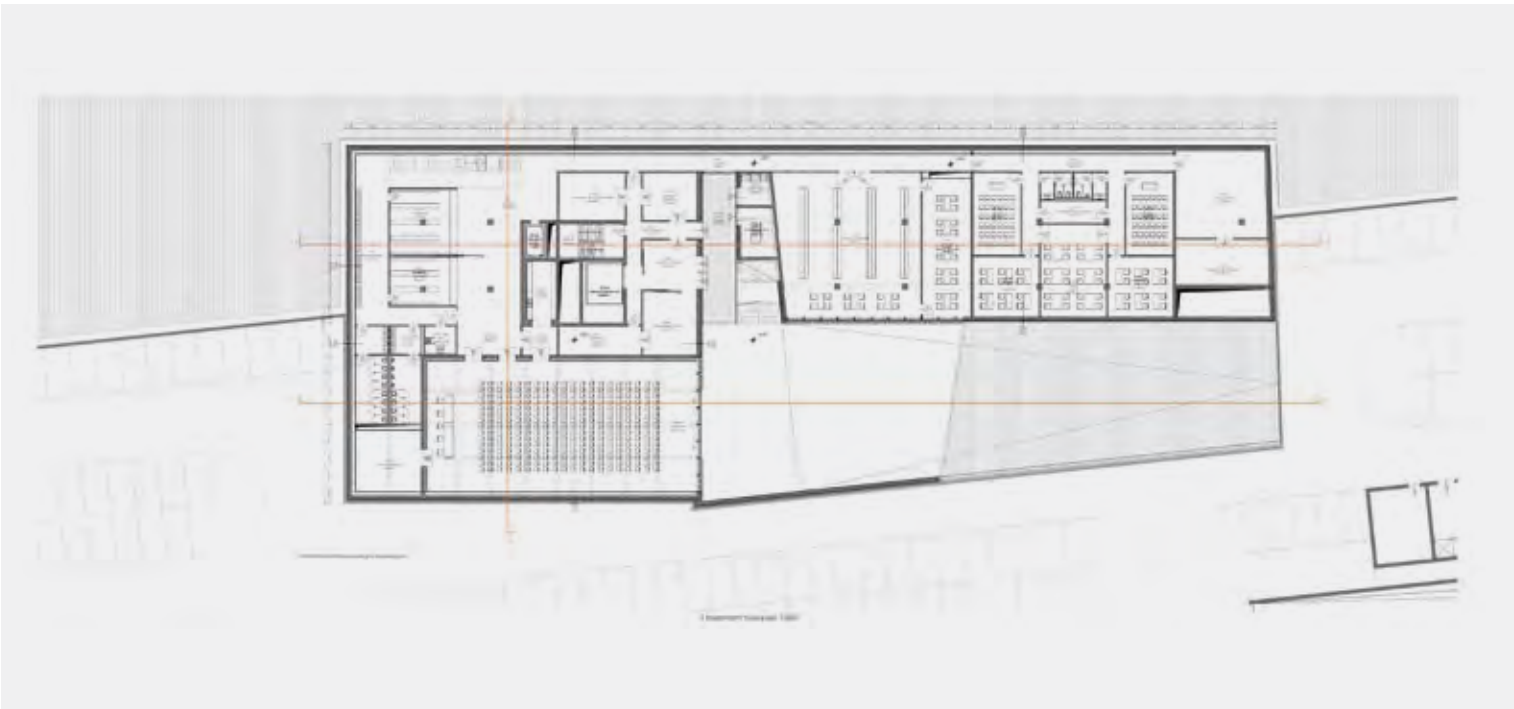




▼ Fotó Múzeum Budapest, -1 szint alaprajza



▼ Magyar Építészeti Múzeum, -1 szint alaprajza



**II. díj: GSMM architetti,
Giorgio Santagostino-Monica Margarido,
Kód: MYRNCH4F**

A pályamű összefoglaló értékelése:

Nagyon racionális, funkcionálisan letisztult épület. Az épülettömegek magassága jól igazodik a Liget léptékéhez. A földszinti homlokzat pavilonszerű megjelenése jól szolgálja a Liget látogatóit. Az épületek tömegképzése visszafogott, minimalista. Az elnyújtott tömegek kis magasságuk miatt kedvezőtlenül hangsúlyozzák a Dózsa György út linearitását, alacsony magasságuk nem elég erőteljes a kapu motívum kifejezéséhez.



▲ Fotó Múzeum Budapest, Földszinti alaprajz



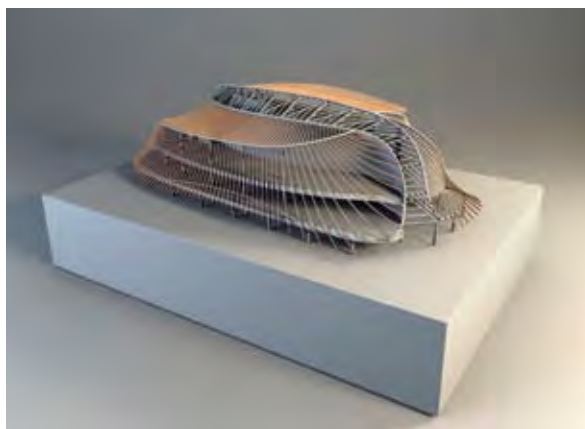
**III. díj: LEAD – Laboratory for
Explorative Architecture & Design Ltd.,
Kód: XLCKZHVR**

A pályamű összefoglaló értékelése:

Erős koncepciójú, domináns megjelenésű biomorf forma, mely kompromisszumot köt a funkcionalitás rovására. Az '56-os emlékmű mellett szimmetrikusan elhelyezett épülettömegek nem tartanak aktív kapcsolatot a Ligettel és annak látogatói forgalmával. A funkciók pozicionálása nem elegendő figyelemmel fordul a környezetük felé, a földszinti transzparens üveghomlokzat mögött alárendelt funkciók találhatóak. Az épületek fenntarthatósági szempontból jól teljesítenek.



▲ Fotó Múzeum Budapest, Földszinti alaprajz



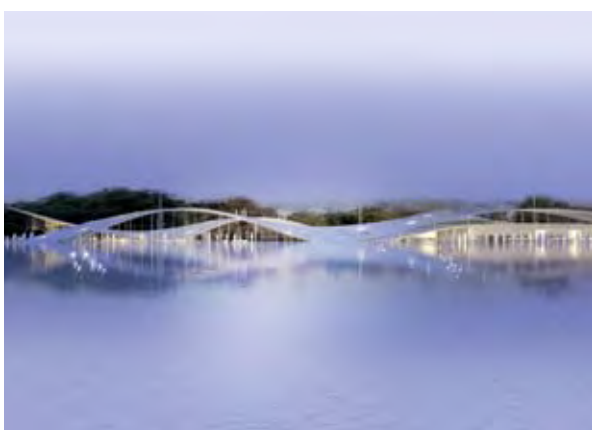
**RANGSOROLÁS NÉLKÜL
MEGHÍVÁSI DÍJBAN RÉSZESÍTETT PÁLYÁZÓK**

**1–4. UAO Co. Ltd.,
Kód: FJNSXWPD**

**5–8. De Ferrari y Grass Compania Limitada
(Plan Comun), Kód: EX9GJV3F**



5



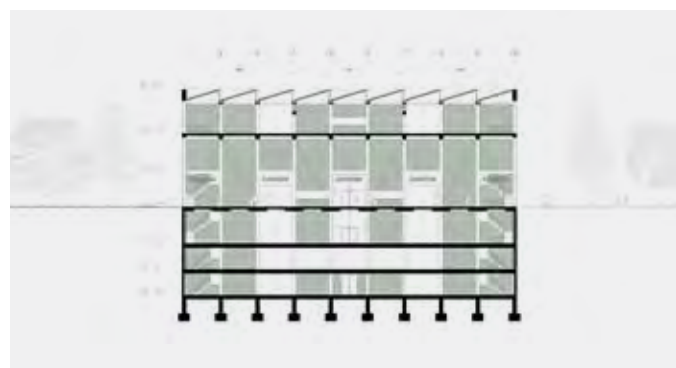
1



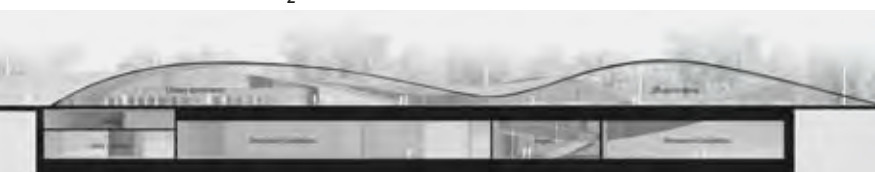
6



2



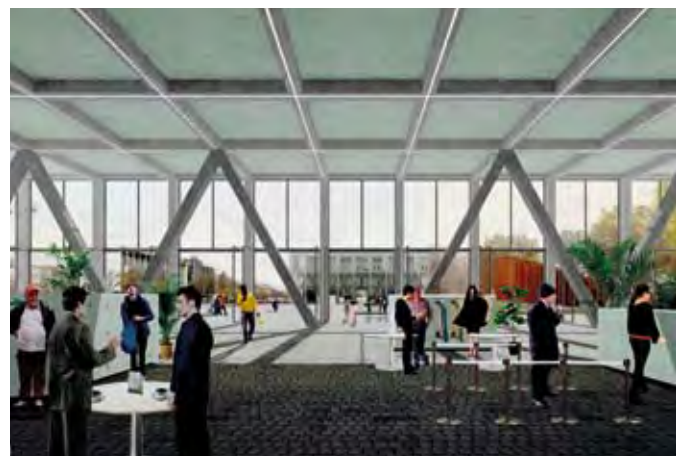
7



3



4



8

Liget Budapest tervpályázat

Magyar Zene Háza

A Magyar Zene Háza új épületének megtervezésére kiírt építészeti tervpályázat

A PÁLYÁZAT ALAPADATAI

Jellege: Nyílt, kétfordulós, nemzetközi tervpályázat

Kiíró: Városliget Ingatlanfejlesztő Zrt., Szépművészeti Múzeum

A tervpályázat tárgya:

A Magyar Zene Háza Budapest legújabb zenei centruma, a zene világának interaktív élményközpontja. Átfogó, érzékletes képet ad a magyar zenekultúra történetéről, és egyben megtapasztalhatóvá teszi a hangok érzékelésének fiziológiáját s a zene születését. A Magyar Zene Háza egyedi műalkotás: külső és belső vizuális megjelenése – az intézmény funkciójára reflektálva – metaforikus értelem- ben legyen 21. századi módon épületté vált zene.

Ütemezés

Tervpályázat meghirdetése: 2014. március 7.

Kérdések feltevésének határideje: 2014. március 13.

Kérdésekre adott válaszok határideje: 2014. március 26.

1. forduló, pályaművek benyújtásának határideje: 2014. május 27.

2. forduló, pályaművek bírálata: 2014. november 27–28.

A nemzetközi bíráló bizottság összetétele

Elnök: Baán László, a Liget Budapest projekt miniszteri biztosa, a Szépművészeti Múzeum főigazgatója
Társelnökök: Wim Pijbes, az amszterdami Rijksmuseum főigazgatója, Martha Thorne építész, a Pritzker Építészeti Díj ügyvezető igazgatója
Tagok: Paula Cadima építész, egyetemi tanár (AA London School of Architecture), Fekete György belsőépítész, a Magyar Művészeti Akadémia elnöke, Finta Sándor, Budapest főépítésze, Edwin Heathcote építész, a Financial Times építészeti kritikusa, Henri Loyrette, a francia Államtanács tagja, a Musée du Louvre korábbi igazgatója, Nagy Ervin országos főépítész, Sáros László György építész, a Magyar Építőművészek Szövetségének elnöke, Juhani Katainen építész, a tamperei University of Technology volt dékánja, az UIA delegáltja

A pályaművek díjazása

Első forduló: Megbízási díj 15 000 euró

Második forduló: 1. díj 50 000 euró, 2. díj 25 000 euró,

3. díj 20 000 euró

Részvétel

A májusi beadási időpontra 168 pályamű érkezett be. Ebből 6 pályaművet választott ki a Bíráló Bizottság a 2. fordulóra.

Díjazott pályaművek:

1. díj: Sou Fujimoto Architects, Kód: 7UYJ84RQ

2. díj: ARCVS Projektbiro, Kód: JDYWM269

3. díj: AVA | Andrea Vattovani Architecture, Kód: KUPDNHLZ
Rangsorolás nélkül meghívási díjban részesített pályázók

■ Kengo Kuma and Associates, ZDP58MJC

■ 3H ÉPÍTÉSZIRODA, ZTKGNCZ7

■ KLAIR Architecture, M7GD2ZC9

RÉSZLETEK A TERVPÁLYÁZAT EREDMÉNYÉNEK ÉRTÉKELÉSÉBŐL

Nagy Béla: Városrendezés és városépítészet

A hat beadott pályamű részletes értékelése alapján az alábbi főbb megállapítások tehetők:

- Az épületek elhelyezése általában megfelel a hatályos Városliget Építési Szabályzat mellékletét képező Szabályozási Tervben meghatározott építési helyek lehatárolásának;
- Az épületek jellemzően körüljárhatóan, szoborszerűen állnak a park közepén;
- A tervezett épületek tipológia szempontjából két fő csoportba sorolhatók:
 - a) a meglévő értékes fák körül kialakított udvarra szervezett vagy az értékes fák megtartásával kialakított szabálytalan alaprajzú tömegképzés, b) zárt tömegképzéssel kialakított épületek, függetlenül attól, hogy a terepszint alatt milyen a megformálásuk;
- Három további alcsoport rajzolódik ki mindkét fenti típuson belül: a) a földszinten átlátható transzparens pavilon b) épületek zöldtetővel c) különleges, szoborszerű épületek;
- Előnyösebbek azok a megoldások, amelyek vizuális kapcsolatot teremtenek a parkkal és a környezet vizuális értékeivel;
- A tervezett épületek párkánymagassága 7,55–24,58 méter között változik. A megengedett legnagyobb párkánymagasság 25 m;
- Előnyösebbek azok a megoldások, amelyek magassága nem haladja meg a 15 métert;
- Előnyösebbek azok a megoldások, amelyekben az épületek kapcsolatot teremtenek a környezettel és a földszinten olyan funkciók (kávézó, kisebb üzletek, közösségi funkciók stb.) helyezkednek el, amelyek a múzeumok nyitvatartási idejétől függetlenül is működtethetők;
- A magas talajvízszint és a talajvizek áramlásának minél kisebb megzavarása érdekében azok a megoldások kedvezőbbek, amelyek kisebb alapterületet foglalnak el.

Hartvig Lajos: Építészet

Az értékelt hat pályamű mindegyike egészen egyéni, gondolatébresztő módon adott választ a kihívásra.

A megfogalmazott elvárásokat jórészt teljesítették, de a koncepciók, építészeti tartalom és kidolgozottság tekintetében figyelemre méltó különbségeket láthattunk. Több szempontból is kiemelkedik a bűgőcsigára emlékeztető pályamű. Olyan öntörvényű, erős formavilágú épületszobrot tett le a Városliget közepére, amelynek maradéktalanul sikerült megvalósítania a célt, amit a pályázat kiírása tűzött ki: az épületté formált zene megidézését. A rendkívül alaposan kidolgozott pályamunka meggyőzően mutatja, hogyan lehet a bennünk élő zenét formává, tömeggé alakítani. Átgondolt téralakítással, nagyvonalú tereivel nagyszerű helyszínt biztosít a zene megismeréséhez, megtapasztalásához. Formai bravúrjai még azt is megbocsáthatóvá teszik, hogy a közönséget nem bevonni szeretné a hangképzés és zeneművészet rejtelmeibe, lényével pusztán jelzi azt.

Szilasi Alex: A Magyar Zene Háza

1. LÁTOGATÁSI ÉLMÉNY

Meglepően izgalmas az a formai koncepció, amely a 21. század múzeumépítésének egyik markáns nemzetközi irányzatával áll összhangban. Lényeges eleme, hogy a vizuális figyelemfelkeltés mellett az egyéni és közösségi élmények egyidejű megjelenítésére, a multifunkcionális jellegre helyezi a hangsúlyt. A tervező elsősorban a látogatók szempontjait veszi figyelembe, ezért fontos számára az első benyomás adta információ azonnali leképezése, melyet a terek átgondolt tagolásával jótékonyan irányít. Ennek következtében az élményt kereső látogató szinte azonnal részesévé válik az őt megérintő eseményeknek. A földszinti fogadó tér kialakítása magának a Ligetnek a folyamatos lüktetésére reagál, üvegfelületei tudatosan engedik be a külső természeti látványt. A gondosan megtervezett tájolás a területi adottságokat is figyelembe veszi, így az épület a környezetének szerves részévé válik. Az egyedi tetőkialakítás, amely azonnal magára vonja a tekintetet, egy zenei hanghullám illetve a környezet felszíni domborzat hullámzását imitálja, szinte sugallja a zenei kötődést.

2. MÚZEUMTECHNOLÓGIAI MEGOLDÁSOK

A három szinten tagolt épület ötletesen szervezi áttekinthető rendszerbe a három elkülöníthető funkciót: a kiállítási teret, a rendezvények tereit és a tanuláshoz köthető helyszíneket. Szinte maradéktalanul megfelel egy élményközpont működtetésekor támasztott szakmai követelményrendszernek. A földszint egy óriási vendégváró tér amely teret ad az infó pultnak, shopnak, ruhatárnak, mellékhelyiségeknek is. Érdemi funkciója valójában a rendezvényszerű biztosítása két nagy kapacitású előadóteremmel és a hozzá tartozó öltözőkkel és tárolókkal. A nagy előadóterem 350 ültetett fő befogadására alkalmas. Variálhatósága rendkívül széles: egyaránt alakítható klasszikus zenei koncertre, operaelőadásra, táncprodukcióra. Székek nélkül, úgy, hogy a 90 négyzetméteres színpad megmarad, több mint 800 fő fér be. Akusztikus terének kialakítása, hangvetőkkel módosítható, a színpad magassága állítható az adott műfajhoz igazodva. A színpad hátfala praktikus megegyezik a szabadtéri színpad hátterével. Szükség szerint kinyitható, így a szabadtéri rendezvény fellépőinek eső esetén

is fedett dobogót biztosít. A kisebbik rendezvényterem 270 fős kapacitással, lépcsős kialakítású: zenei formációk, vetítések, előadások, bemutatók szervezésére egyaránt alkalmas. Akusztikailag széles spektrumban alakítható át. Az alagsorban kap helyet az állandó és az időszakos kiállításnak helyet adó, magas belmagasságú két helyszín, melyet lépcsőn, vagy lifttel lehet megközelíteni. Világítástechnikai megoldásai ötletesek és nagyon átgondoltak. Ugyanitt található a rendkívüli akusztikus élményt nyújtó Hang Kupola, amely különleges helyszíne lehet mindenfajta hangzás élményszerű megismertetéséhez. Speciális esetekben zenei előadások színterévé is alakulhat, mint például katedrálisok akusztikus környezetének érzékeltetésére.

Szalkai Adrienne: Ökológia

A tervezett beépítés minden pályázat esetében fakivágást eredményez. A múzeum a parkterületen van, így annak megközelítése, a parki szövetbe ágyazása fontos kérdés. A pályaművek nagy része megfelelő mértékben kezelte a Rondó-tengelyt és annak megjelenését. A főbejáratok szinte minden pályázat esetében a tengely mentén helyezkednek el. A múzeum elhelyezkedése okán jelentősen befolyásolja parki környezetét, amely a Városligeti tavat is érinti. Általánosan elmondható, hogy parkbaillesztés szempontjából az épületek változatos megoldást hoztak, és nagy részük alázattal fordult a park felé. A külső környezet, mint a múzeumhoz tartozó funkcióter jelenik meg, kihasználva az adottságokat. Értékelésre került a tájépítészeti koncepció megléte, az anyaghasználat és növényalkalmazás. Emellett fontos szempont az alkalmazott ökológiai megoldások, a vízgazdálkodás kidolgozottsága is. A pályaművek nagy része foglalkozik a vízgazdálkodással, növényalkalmazásban is jó javaslatokat adnak.

Klujber Róbert: Költségigény

A pályázatok jelentős része különleges műszaki kialakítású - költségigényes - épületeket mutat. Az épületek többsége erősen tagolt, összetett formai kialakítású, nem nevezhető takarékosnak. Mindegyik pályázat jelentős térszín alatti épületrészeket mutat, és a kisebb térszín feletti épületrész jellemezően erősen nyitott, költséges üvegfalakkal, egyes pályázatokban íves formában. Az épületek tartószerkezeti kialakítása a térszín alatt lényegében klasszikus megoldásokra épül. Összességében megállapítható, hogy a pályázatok szinte mindegyike jelentősen meghaladja a szokásos műszaki kialakítású épületek költségintjét.

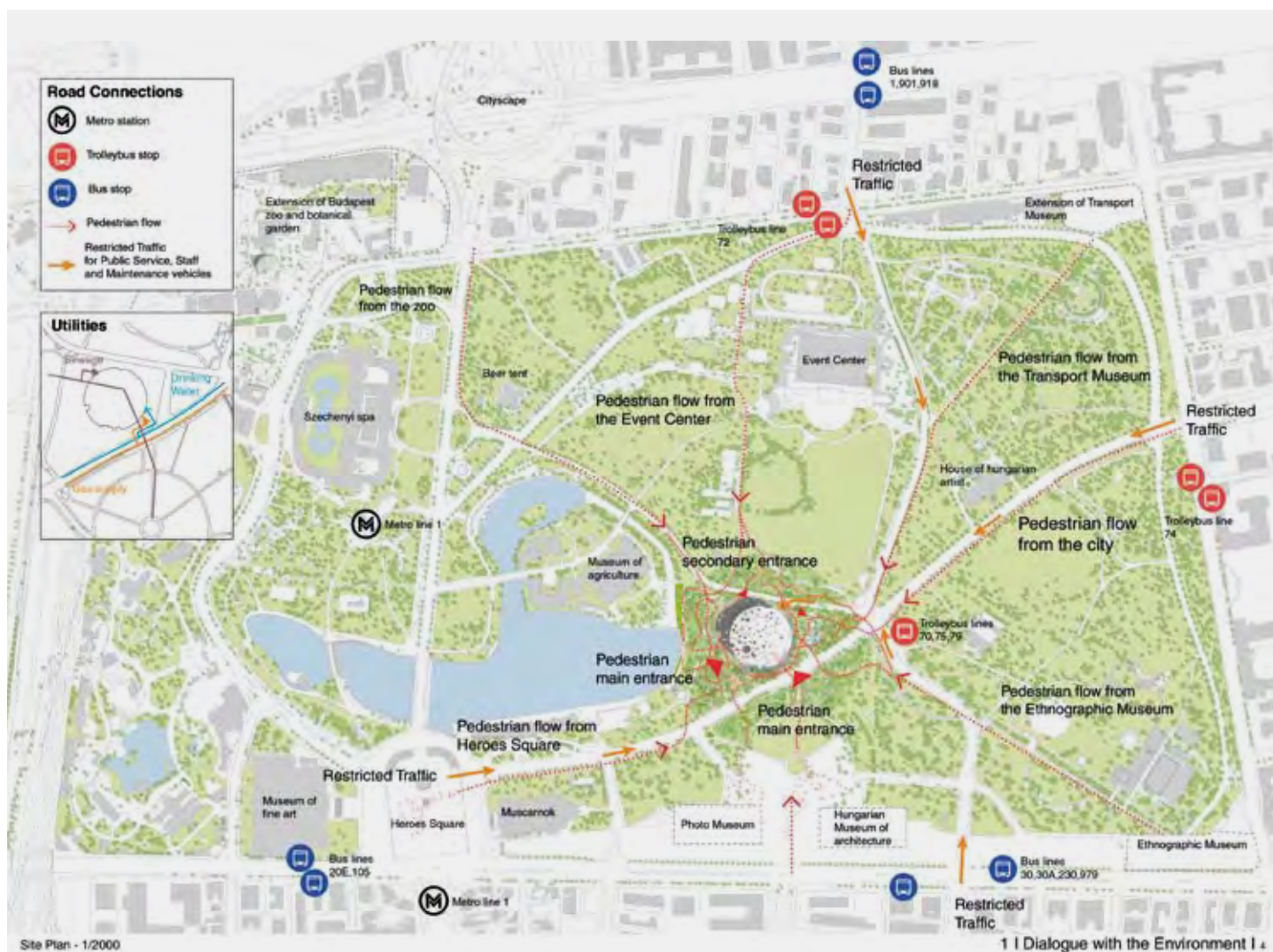
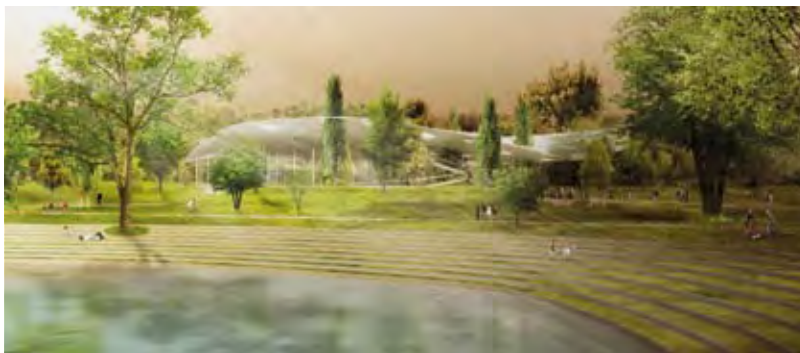
Hajnal István: Az épület fenntartásának várható költsége

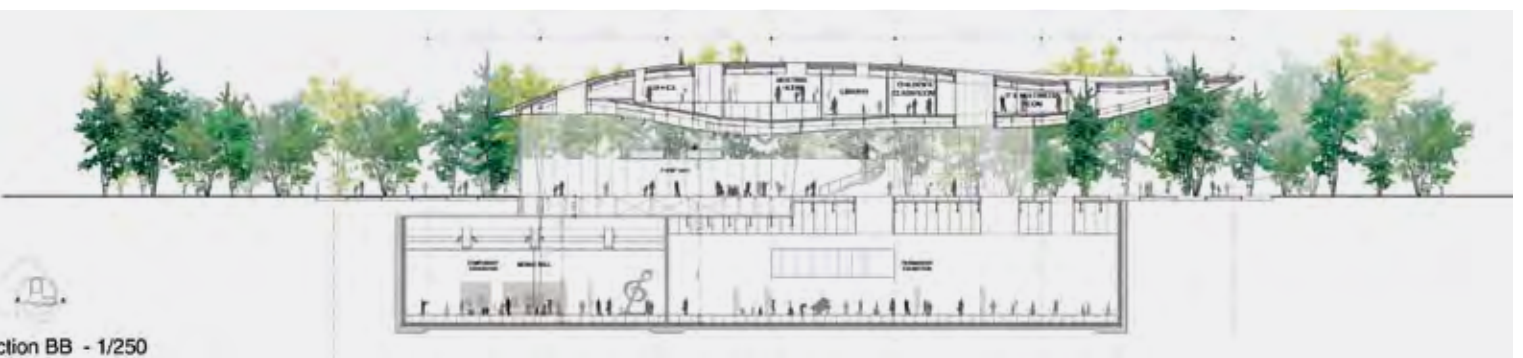
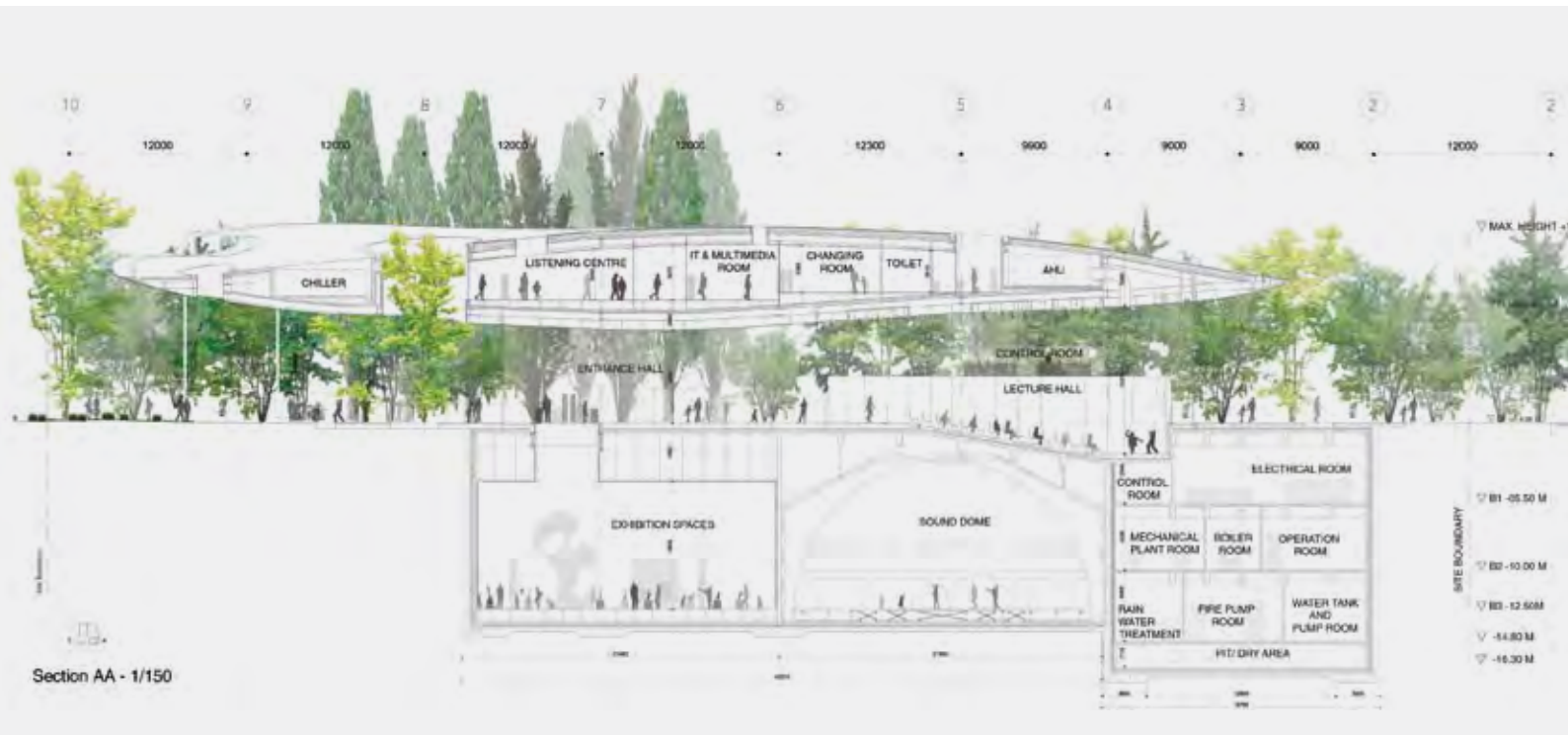
A pályázatok üzemeltetési-fenntartási szempontból változó részletességgel kerültek kidolgozásra. A pályázók általában kiemelten kezelték a fenntarthatósági szempontokat, ehhez intelligens épületet, felületesi rendszert terveztek. Konkrét üzemeltetési stratégiát egyik pályázó sem terjesztett elő. A területi mutatókra vonatkozóan a két szélső érték 3464 négyzetméterrel tér el egymástól, ami 30 %-os különbség! A tervek természetüknél fogva különleges anyagokat, szerkezeteket használnak, ezek karbantartása, de különösen pótlása jelentős költség-tényező lehet.

**I. díj: Sou Fujimoto Architects,
Kód: 7UYJ84RQ**

A pályamű összefoglaló értékelése

Városképileg az épület földszintes, könnyed, transzparens megjelenése rendkívül kedvező, pavilonként teremt közvetlen kapcsolatot a környezetével. Ezt erősíti a földszinti vendégforgalmi funkciók jó elhelyezése is. Funkcionálisan jól megoldott, átgondolt épület. A szintek tagolása jól csoportosítja az elkülöníthető három funkciót, s így magas minőségű látogatói élményt ad. A koncert és előadótermek akusztikájá széles spektrumú, így mindenfajta hangzású előadásnak megfelelő otthont adhat. Tömegképzésében erős és költői motívum az áttetsző pavilon fölött lebegtetett, hanghullámra asszociáló tető, mely nem csak formai elem, hanem egyes funkcióknak is teret biztosít. A terepszint alá helyezett épületrész igen racionális, terei jól működőek. Megvizsgálandó azonban az épület szerkezeti rendszere, hogy a szükséges tartószerkezeti megerősítések miatt az épület könnyedsége és pavilon jellege ne sérüljön, továbbá, hogy a nagy tömegű felső rész a földszintről és a parkból nézve ne váljon nyomasztóvá.

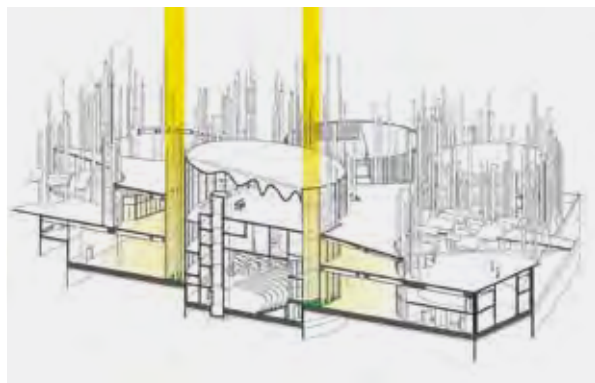




II. díj: ARCVS Projektni biro
Kód: JDYWM269

A pályamű összefoglaló értékelése

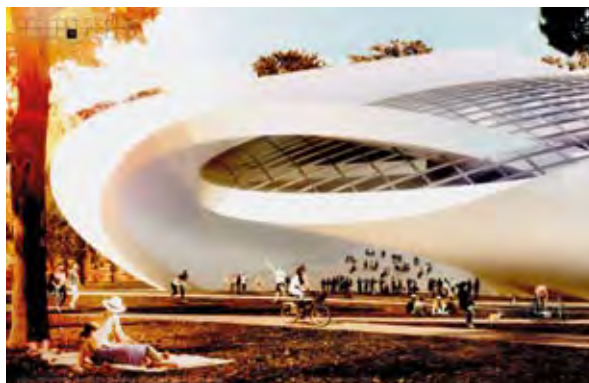
Kedvező a ligettel való kapcsolata, a földszinten elhelyezett funkciókkal és transzparens tömegével jól illeszkedik a környezetébe. Szoborszerű megjelenésével, műalkotás-ként áll a ligetben. Funkcionálisan működő épület. Építészeti koncepciója igen erős, mely audiovizuális élményt nyújt a látogatók számára. Absztraktnan kifejezi a zene és az építészet kapcsolatát. Belső, funkcionális egysége nem koherens, a közlekedőknél jelentős többletterület jelentkezik.



III. díj: AVA | Andrea Vattovani Architecture
Kód: KUPDNHLZ

A pályamű összefoglaló értékelése

Városépítészeti kevésbé szerencsés, hogy szoborszerű megjelenése miatt nem teremt megfelelő kapcsolatot a Liget áramló forgalmával. Az épület huszonöt méteres magasságával a fák koronája fölé nyúlik, túlméretezett tömegével hangsúlyos motívumként jelenik meg a Ligetben. Funkcionalitását tekintve átgondolt épület, azonban kompromisszumot köt az építészeti tér és tömegformálás szabadsága érdekében. Tömegformálása elegáns és nagyvonalú, formába önti a zene természetét. Egyedi, bonyolult tartószerkezeti rendszere igen költséges.



RANGSOROLÁS NÉLKÜL MEGHÍVÁSI DÍJBAN RÉSZESÍTETT PÁLYÁZÓK

1–3. Kengo Kuma and Associates,
Kód: 2DP58MJC

4–5. 3H Építésziroda,
Kód: 2TKGNCZ7

6–7. KLAIRArchitecture,
Kód: M7GD2ZC9



4



1



5



2



6



3



7

Liget Budapest tervpályázat

Néprajzi Múzeum

A Néprajzi Múzeum új épületének megtervezésére kiírt építészeti tervpályázat

A PÁLYÁZAT ALAPADATAI

Jellege: Nyílt, kétfordulós, nemzetközi tervpályázat

Kiíró: Városliget Ingatlanfejlesztő Zrt., Szépművészeti Múzeum

A tervpályázat tárgya:

A Néprajzi Múzeum az ember és közösségeinek múzeuma. Európa egyik legkorábbi, 1872 óta működő etnográfiai intézményeként kiemelkedő értékű gyűjteményére büszke, s egyben a jövőre és a megújulásra nyitott társadalmi múzeum; ennek jegyében készül épülete is. Az új Néprajzi Múzeum olyan hely, ahova a társadalom minden tagja örömmel tér vissza – mert magára és gyökereire ismer.

Ütemezés

Tervpályázat meghirdetése: 2014. március 7.

Kérdések feltevésének határideje: 2014. március 13.

Kérdésekre adott válaszok határideje: 2014. március 26.

1. forduló, pályaművek benyújtásának határideje:

2014. május 27.

2. forduló, pályaművek bírálata: 2014. november 27–28.

A nemzetközi bíráló bizottság összetétele

Elnök: Baán László, a Liget Budapest projekt miniszteri biztosa, a Szépművészeti Múzeum főigazgatója

Társelnökök: Wim Pijbes, az amszterdami Rijksmuseum főigazgatója, Martha Thorne építész, a Pritzker Építészeti Díj ügyvezető igazgatója

Tagok: Paula Cadima építész, egyetemi tanár (AA London School of Architecture), Fekete György belsőépítész, a Magyar Művészeti Akadémia elnöke, Finta Sándor, Budapest főépítésze, Edwin Heathcote építész, a Financial Times építészeti kritikusa, Henri Loyrette, a francia Államtanács tagja, a Musée du Louvre korábbi igazgatója, Nagy Ervin országos főépítész, Sáros László György építész, a Magyar Építőművészek Szövetségének elnöke Juhani Katainen építész, a tamperei University of Technology volt dékánja, az UIA delegáltja

A pályaművek díjazása

Első forduló: Megbízási díj 20 000 euró

Második forduló: 1. díj 50 000 euró, 2. díj 25 000 euró,

3. díj 20 000 euró

Részvétel

A májusi beadási időpontra 110 pályamű érkezett be.

Ebből 6 pályaművet választott ki a Bíráló Bizottság

a 2. fordulóra.

Díjazott pályaművek:

1. díj: Vallet de Martinis DIID architectes, Kód: P7CE4FWS

2. díj: Bobby Fogel, bFarchitecture, Kód: NvyJWR58

3. díj: Graeme Massie Architects, Kód: BVJTD38M

Rangsorolás nélkül meghívási díjban részesített pályázók

■ OVO Grabczewscy Architekci, Y792GBQ8

■ Studio Graha Akar Karya, E9GC4D2X

■ Oeco-Architectes, CARP625J

RÉSZLETEK A TERVPÁLYÁZAT EREDMÉNYÉNEK ÉRTÉKELÉSÉBŐL

Nagy Béla: Városrendezés és városépítészet

A hat beadott pályamű részletes értékelése alapján az alábbi főbb megállapítások tehetők:

1. Az épületek elhelyezése általában megfelel a hatályos Városliget Építési Szabályzat mellékletét képező Szabályozási Tervben meghatározott építési helyek lehatárolásának;

2. Az épületek városépítészetileg definiálják a Dózsa György út és az Ajtói Dürer sor sarkát;

3. A Dózsa György út és az Ajtói Dürer sor keresztezésében tervezett épületek tipológia szempontjából két fő csoportba sorolhatók:

a] szabályos téglalap alaprajzú főtömeg a Dózsa György út mentén, az alsóbb szinteken kisebb-nagyobb kiegészítő épületrészekkel b] a beépítés lényegében kitölti a Szabályozási Tervben meghatározott építési hely határait;

4. Két alcsoport rajzolódik ki mindkét fenti típuson belül:

a] az épületet belső utca vagy udvar tagolja, közvetlen kapcsolatot teremtve a város szövege és a Városliget között

b] az épület tömegét nem bontja meg átjáró vagy udvar;

5. Előnyösebbek azok a megoldások, amelyek vizuális kapcsolatot teremtenek a város szövege és a Városliget között a Dózsa György út és az Ajtói Dürer sor csomópontja felől;

6. A tervezett épületek párkánymagassága 18–40 méter között változik. A pályaművek többsége megfelel a Városliget Építési Szabályzat előírásainak. A megengedett legnagyobb párkánymagasság 25 m; ennél magasabb, de legfeljebb 40 méter csak egy építészeti jel magassága;

7. Előnyösebbek azok a megoldások, amelyek párkánymagassága nem haladja meg a 25 métert;

8. Előnyösebbek azok a megoldások, amelyekben az épületek kapcsolatot teremtenek a várossal, a város mindennapi életével és a földszinten olyan funkciók (kávézó, kisebb üzletek, közösségi funkciók stb.) helyezkednek el, amelyek a múzeumok nyitvatartási idejétől függetlenül is működtethetők. Minél nagyobb homlokzat alkalmas erre a célra, annál kedvezőbb a javaslat;

9. A magas talajvízszint és a talajvizek áramlásának minél kisebb megzavarása érdekében azok a megoldások kedvezőbbek, amelyek kisebb alapterületet foglalnak el.

Hartvig Lajos: Építészet

A Néprajzi Múzeum kialakítására kiírt pályázat második fordulójára beérkezett 6 pályamű mindegyike színvonalas, alaposan kidolgozott munka. A néprajztudomány, az európai etnológia és a kulturális antropológia új magyarországi központja számára kijelölt terület a Városliget szélén számos megoldandó kérdéssel szembesítette a pályázókat, melyre minden épület más-más izgalmas választ adott. Az általam legjobbra értékelt pályamű a város sűrű beépítése és a természet közötti kapcsolatot a két karakter nagyon találó, poétikus, yin-yang szimbólumra emlékeztető összefonódásával oldja meg. Az áttetsző fehér téglatest felhasításában szoborszerű plaszticitással jelenik meg a két elemi erő egymással való kölcsönhatása. Ez a nagyvonalú és erőteljes gesztus olyan vezérfonal, amely mentén az épület egész koncepciója olvashatóvá válik. A múzeumon keresztül áramló látogatói forgalom olyan dinamikus és attraktív tereket talál az elegánsan megfogalmazott ívekben, valamint az erre szerveződő levegős, látványos belső terekben, ami sokáig feledhetetlen élménnyel gazdagítja az ide érkezőket.

Kemecsi Lajos, a Néprajzi Múzeum főigazgatója

Az intézmény működését és tervezett megújulását kidolgozó program felelőseként elsősorban a látogatói élmény, a múzeumtechnológiai megoldások, funkcionális kapcsolatok és a közlekedési rendszerek tematikáira ügyelve készítettem a szakértői véleményt.

Az általam legjobbnak ítélt terv a múzeum küldetéséhez kiválóan igazodó, a szükséges funkciókat messzemenően figyelembe vevő terv. Mind a kiállítások, mind a kutatás terei, mind pedig az ismeretátadási terek harmonikus összhangban állnak egymással. Az intézmény látogatóbarát szolgáltatásainak elhelyezése kiváló a terv alapján. Kimagasló látogatói élményt kínál az épület úgy a látogatóknak, mint az épület iránt érdeklődő nagyközönségnek. A funkciókat tekintve rendkívül letisztult elképzelést tartalmaz a terv. Az üzemeltetési, illetve a látogatóktól független tevékenységek elhelyezése különösen átgondolt, biztonságos és célszerű. Az irodák kiemelése a látogatók által elérhető terek közül életszerű megoldás. Az oszlopsor, illetve az átjárhatóságot biztosító megoldás számos intézményi tevékenység helyszínékként működhet, kiváló látogatói élményt kínálva. Látogatói élmény szempontjából a bejárat és a közösségi tér megoldásai ötletek, logikusak, számos lehetőséget kínálnak a hasznosításra. Közlekedési rendszerei hasonlóan átgondoltak és maximálisan figyelembe veszik az intézmény tevékenységének jellemzőit. A látogatói élmény és közlekedési rendszerek szempontjából az alagsorból induló állandó kiállítási tér megoldása jó ötlet, miként a múzeumtechnológiai és funkcionális kapcsolatok igényeinek szintén megfelel az alagsori raktárak megoldása. Az első emeletre tervezett időszakos kiállítások közlekedési és múzeumtechnológiai szempontból átgondoltak. A múzeumpedagógiai terek elhelyezése példaszerűen illeszkedik a tevékenységhez, támogatja azt. Az állandó tárlat tagolt és szintenként is elkülönülő kialakítása nagyobb kihívást jelent az intézmény programja számára, viszont látogatói élmény szempontjából kiváló lehetőségeket kínál. A rendezvényterem funkcionális igényeit a tervben szereplő emeleti megoldás megfelelően szolgálja, különösen

a nagyméretű terasz időszakos kihasználásával. Az irodák elhelyezése mind funkcionálisan, mind közlekedési szempontból ideális.

Szalkai Adrienne: Ökológia

A pályázat bírálata során az ökológia témakörében az alábbi szempontok kerültek elbírálásra:

1. Favédelem, fakivágás

A pályaművek vizsgálatokor kiderült, hogy a tervezett beépítés többségében fakivágást nem eredményez.

2. Promenádnál a Dózsa György út mentén

A promenád a jelenlegi burkolt parkoló helyén tervezett, megteremtve a későbbi múzeumépületek közötti gyalogos kapcsolatot, így annak rendezése fontos szempont. A pályaművek többsége ezt nem ismerte fel, a területet üres burkolt térként kezelte.

3. Parki kapcsolatok

A pályaművek egy része a kapcsolatot az épületen belüli megnyitással, kapuzattal éri el. A vizuális kapcsolatot több pályamű is egyfajta lelátó, kilátó, zöldtető építésével erősíti.

4. Tájépítészeti és ökológiai megoldások

Értékelésre került a tájépítészeti koncepció megléte, az anyaghasználat és növényalkalmazás.

Emellett fontos szempont az alkalmazott ökológiai megoldások, a vízgazdálkodás kidolgozottsága is. Több pályaműnél sem szerepel tájépítész az organogramban, ami alapvető hiba.

Klujber Róbert: Összefoglalás

A pályázatok alapvetően kompakt, takarékos téralakítású épületeket mutatnak.

A pályázatok egyszerű tartószerkezeti modellre épülnek.

A tervezett épületek homlokzati és beltéri kialakítása alapvetően nem igényel különleges anyaghasználatot.

Az épületek homlokzati kialakítása jellemzően nyitott és árnyékolt, mely meghatározó költségtényező elem.

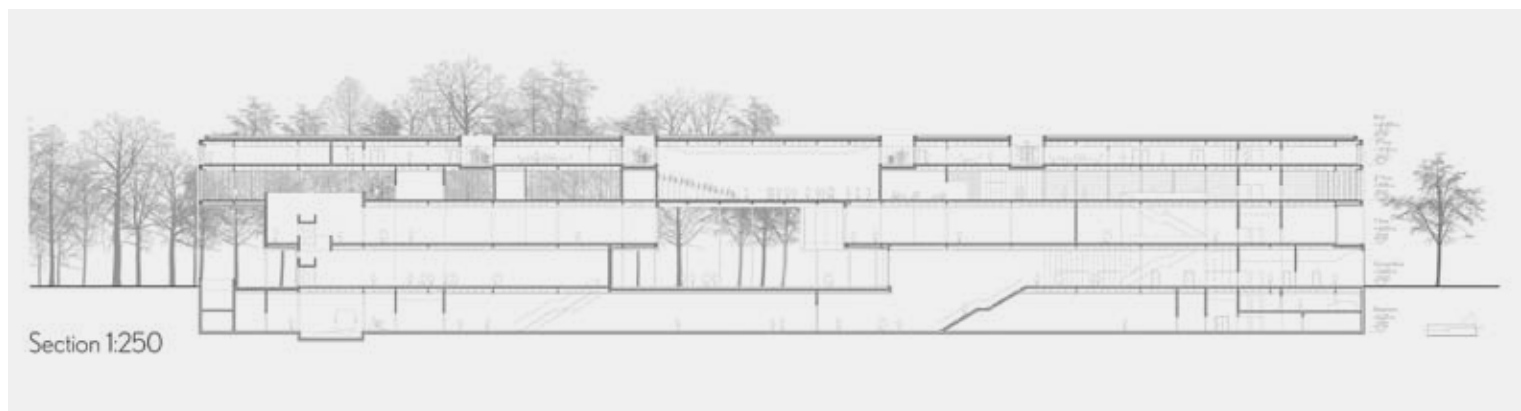
Hajnal István: Az épület fenntartásának várható költsége

A pályázatok üzemeltetési-fenntartási szempontból változó részletességgel kerültek kidolgozásra. Konkrét üzemeltetési stratégiát egyik pályázó sem terjesztett elő, különböző utalásokból olvasható ki a pályázó víziója a fenntartási költségekre vonatkozóan. A területi mutatókra vonatkozóan a két szélső érték 1894 négyzetméterrel tér el egymástól, ami 9 %-os különbség. A belső és külső térkapcsolatok tekintetében a pályázatok nagyjából egyforma képet mutatnak. A tervek természetüknél fogva különleges anyagokat, szerkezeteket használnak, ezek karbantartása, de különösen pótlása jelentős költségtényező lehet. Karbantartási, felújítási szempontból a kísérleti, úttörő megoldások esetében a következő tervfázisokban gondos élettartam-költség vizsgálat indokolt.

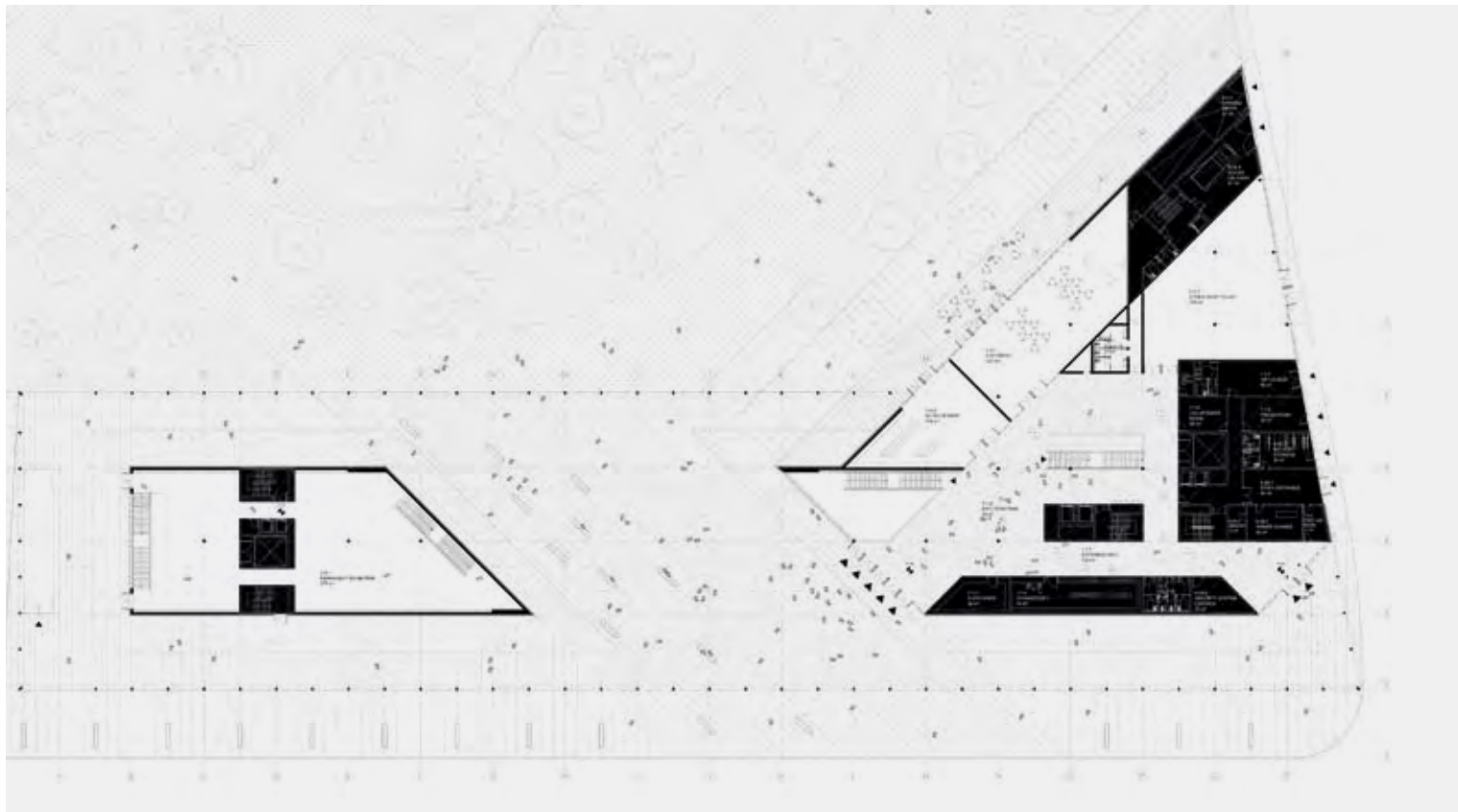
**I. díj: Vallet de Martinis DIID architectes,
Kód: P7CE4FWS**

A pályamű összefoglaló értékelése

A környezettel való kapcsolata jó, érzékenyen veszi figyelembe a Liget és a városi környezet főbb megközelítési irányait, átgondoltan képezi le a városépítészeti igényeket. Az épület funkcionalitását tekintve mind a látogatók, mind a múzeum felől támasztott komplex igényeket magas színvonalon, a legjobban elégíti ki. Tömegformálása és megjelenése semleges, geometrikus, a múzeum széles körű gyűjteményének megfelelő teret biztosít. Az épület gazdaságosan megépíthető. Átgondolandó a homlokzati formálás, illetve finomítandó az épület és a Dózsa György út – Ajtósi Dürer sor határának táj és kertépítészeti megfogalmazása.



▼ Földszinti alaprajz





**II. díj: Bobby Fogel, bFarchitecture,
Kód: NVYJWR58**

A pályamű összefoglaló értékelése

Városépítészeti szempontból az épület érdekes kapcsolatot teremt a Ligettel, azonban tömör földszintje miatt a vizuális kapcsolat a város és a Liget között nem megoldott. Magassága nem haladja meg a 25 métert, illeszkedik a szomszédos épületekhez. A pályamű általánosságban kielégíti a múzeumi igényeket, egyes terek funkcionálisan továbbfejlesztendők. A bejárat és az előcsarnok átgondolt. Az épület érdekes koncepcióra épül, szoborszerű plaszticitása erőteljes gesztus. Belső terei minőségi látogatói élményt adnak. Az épület közlekedési rendszere kissé bonyolult, kiállítás-tervezési szempontból a kiállítóterek felső szinteken való elhelyezése kevésbé szerencsés.



**III. díj: Graeme Massie Architects,
Kód: BVJTD38M**

A pályamű összefoglaló értékelése

A tervezett épület a helyszíni adottságokat jól használja ki és figyelembe veszi a főbb megközelítési irányokat, támadáspontokat. Funkcionálisan jól szervezett, jól használható. Tömegképzését tekintve kidolgozott, az anyaghasználata változatos és átgondolt. A Hősök tere felől impresszív látványt nyújt, de az utcai homlokzatok további fejlesztésre szorulnak. Az épület visszahozza a '30-as, '40-es évek magyar modernizmusát mely a „templomtorony” motívum használatával nem válik előnyére.



**RANGSOROLÁS NÉLKÜL
MEGHÍVÁSI DÍJBAN RÉSZESÍTETT PÁLYÁZÓK**

**1–3. OVO Grabcewscy Architektci,
Kód: Y792GBQ8**

**4–5. Studio Graha Akar Karya,
Kód: E9GC4D2X**

**6–7. Oeco-Architectes,
Kód: CARP625J**



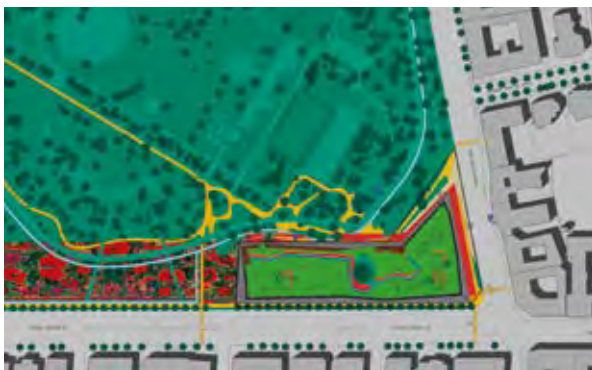
4



1



5



2



6



3



7

A MÉK Küldöttgyűlésének határozatai

2015. január 30.

1/2015. (01.30.) sz. MÉK kgy határozat

A MÉK Küldöttgyűlése a MÉK 2015. évi költségvetés tervezetét azzal, hogy ennek részeként az éves tagdíjat 54.000 Ft-ban állapítja meg, 51 igen, 109 nem szavazattal, 9 tartózkodás mellett nem fogadja el.

2/2015. (01.30.) sz. MÉK kgy határozat

A MÉK Küldöttgyűlése a MÉK 2015. évi költségvetés tervezetét 122 igen, 34 nem szavazattal, 10 tartózkodás mellett elfogadja azzal, hogy ennek részeként az éves tagdíjat 50.000 Ft-ban állapítja meg.

3/2015. (01.30.) sz. MÉK kgy határozat

A MÉK küldöttgyűlés az alábbi csatlakozó módosító indítványokat 13 igen szavazattal nem fogadja el.

2.A) Kiegészítés a b.)-hez: A testület jelentős szakmai ügyekben állásfoglalást ad ki.

2.B) Kiegészítés a c.)-hez: évente legalább négy alkalommal.

2.C) Kiegészítés az f.)-hez: korelnök vagy az általa kijelölt személy.

2.D) Kiegészítés a g.)-hez: kihelyezett ülés esetén hozzászólási joggal: a társrendező területi kamara elnökségét, felügyelő bizottságának elnökét. A területi kamarák elnökeit szavazati jog illeti meg, egységes állásfoglalások kiadása érdekében.

2.E) Kiegészítés a h.)-hoz: A kihelyezett testületi ülések lebonyolítását a MÉK elnöke és a területi kamara elnöke közösen szervezi, és közösen állapítja meg a napirendi javaslatot.

2.F) Kiegészítés a j.)-hez: A testület véleményét ill. állásfoglalását – a testületi ülések tárgyalásának eredményét – a MÉK elnöke teszi közzé a MÉK honlapon.

4/2015. (01.30.) sz. MÉK kgy határozat

A MÉK küldöttgyűlése a 2.G csatlakozó módosító indítványt 2 igen szavazattal nem fogadja el.

5/2015. (01.30.) sz. MÉK kgy határozat

A MÉK Küldöttgyűlése 121 igen, 1 nem szavazattal, 10 tartózkodás mellett a MÉK Alapszabály 3.9 pontját az alábbiak szerint módosítja:

„3.9 A területi elnökök testülete

a.) A területi elnökök testülete (a továbbiakban: testület) az országos elnökség tanácsadó, döntés-előkészítő testülete. Tagjai a területi elnökök.

b.) A testület az építész kamarákat érintő ügyekben javaslatot tesz, véleményt nyilvánít.

c.) A testületet a MÉK Elnöke hívja össze.

d.) A MÉK Elnöke 30 napon belül időpontra köteles összehívni a testületet, ha azt

■ az elnökség többsége, vagy

■ a felügyelő bizottság, vagy

■ legalább három területi elnök írásban indítványozza.

e.) A MÉK elnöke az indítvány benyújtásától számított 15

napon belül köteles elektronikus úton megküldeni az ülés meghívóját.

f.) A határidők eredménytelen eltelte esetén a területi kamarák elnökei közül a legidősebb (korelnök) jogosult és egyben köteles a testület haladéktalan összehívására.

g.) A testület ülésére meg kell hívni:

■ a területi kamarák elnökeit,

■ a MÉK Elnökét, alelnökeit és elnökségi tagjait, valamint a felügyelő bizottság elnökét.

h.) A testület ülése lebonyolításának megszervezése a MÉK elnök vagy az f) pont szerinti esetben a korelnök feladata.

i.) A testület feladatkörébe tartozik különösen a MÉK alapszabálya, országos szabályzatai, segédletei valamint ezek módosítása tervezeteinek, a költségvetési terv, az éves tagdíj, az éves névjegyzéki nyilvántartási díj és a MÉK díjrészesedés mértékének előzetes véleményezése.

j.) A TET üléseiről emlékeztetőt kell összeállítani, amelyet a meghívottaknak 15 napon belül elektronikus úton meg kell küldeni."

6/2015. (01.30.) sz. MÉK kgy határozat

A MÉK Küldöttgyűlése 127 igen, 2 nem és 5 tartózkodás mellett a MÉK Alapszabály 3.3.4. ai) pontját az alábbiak szerint módosítja:

„a.) A küldöttgyűlés kizárólagos hatáskörébe tartozik a kamarai törvényben meghatározottakon túl: (...)

ai.) a költségvetési terv megvitatása és elfogadása, ezzel összefüggésben:

■ az éves tagdíj összegének meghatározása, továbbá

■ a Pénzügyi és gazdálkodási szabályzatban a területi kamarák által az országos kamarának fizetendő tagdíjrészesedés rendszerének, az éves névjegyzéki nyilvántartási díj összegének és a nyilvántartási díjrészesedés rendszerének megállapítása, valamint

■ felhatalmazni az elnököt hitel felvételére, ill. a MÉK vagyontárgyára jelzálog bejegyeztetésére,"

7/2015. (01.30.) sz. MÉK kgy határozat

A MÉK Küldöttgyűlése 131 igen, 0 nem és 2 tartózkodás mellett a MÉK Alapszabály 4.1.3. c) pontját az alábbiak szerint módosítja: „A tagdíj mértékére vonatkozó javaslatot a területi kamarákkal előzetesen egyeztetett módon kell a küldöttgyűlés elé terjeszteni és jóváhagyni."

8/2015. (01.30.) sz. MÉK kgy határozat

A MÉK Küldöttgyűlése 132 igen, 0 nem és 1 tartózkodás mellett a MÉK Alapszabály 4.1.2. és 4.1.3. és 4.1.4. pontját az alábbiak szerint módosítja:

„4.1.2 A költségvetés

a.) A pénzügyi év lezárultát követően a MÉK Elnöksége elkészíti és megvitatja a kamara előző évi költségvetési beszámolóját és a tárgyévre vonatkozó költségvetési tervét, annak részeként a tagdíj összegére vonatkozó javaslatát, amelyet legkésőbb a tárgyévben április 15-ig küldöttgyűlés elé terjeszt.

b.) A költségvetési tervet úgy kell megállapítani, hogy a bevételek és a kiadások egyensúlyban legyenek. hitelfelvétel, jelzálog alapítása csak a küldöttgyűlés határozatával lehetséges.

c.) A költségvetési terv tartalmi részletezettségének meghatározása a MÉK Pénzügyi és gazdálkodási szabályzatában történik.

4.1.3 A MÉK bevételei

a) Az országos kamara a működésével járó költségeket a következő bevételekből fedezi:

aa) a tagdíj – és az éves névjegyzéki nyilvántartási díjrészesedésből,
 ab) az eljárási, valamint igazgatási szolgáltatási díjakból,
 ac.) bírságokból, regisztrációs és adminisztrációs díjakból,
 ad) a kamara szolgáltatásaiért fizetett díjakból,
 ae) az egyéb (gazdasági tevékenység, pályázatok) bevételeiből.
 b.) A MÉK egyes szolgáltatásaiért fizetendő díjakat az elnökség a MÉK Pénzügyi és Gazdálkodási Szabályzatában rögzítettek szerint díjtáblázatban állapítja meg.
 4.1.4 Az egyes díjfajták
 Az egyes eljárásokban fizetendő díjakat és azok mértékét jogszabály, a küldöttgyűlés által elfogadott MÉK Pénzügyi és gazdálkodási szabályzata, továbbá a MÉK Elnöksége állapítja meg."

9/2015. (01.30.) sz. MÉK kgy határozat

A MÉK Küldöttgyűlése 123 igen, 6 nem és 4 tartózkodás mellett a MÉK PGSZ 5.3. pontját az alábbi (4) bekezdéssel egészíti ki:
 „(4) A tagdíjrészesedés február 28-ig történő egyösszegű befizetése esetén a feladandó összeg a jegybanki alapkamattal csökkenthető.”

10/2015. (01.30.) sz. MÉK kgy határozat

A MÉK Küldöttgyűlése 127 igen, 0 nem és 4 tartózkodás mellett a PGSZ 4.6. pontja Az éves névjegyzéki nyilvántartási díj (2) bekezdését az alábbiak szerint módosítja:
 „Az éves névjegyzéki nyilvántartási díj mértéke – ha jogszabály másként nem rendelkezik – a mindenkor tagdíj 30%-a (ezer Forintra kerekítve) személyenként, amelyet egy összegben kell megfizetni az adott év március 31. napjáig.”

11/2015. (01.30.) sz. MÉK kgy határozat

A MÉK Küldöttgyűlése 106 igen, 5 nem és 13 tartózkodás mellett javasolja a PGSZ eredeti 4.7.2 Az önkéntes szolgáltatási díj (1) – (3) bekezdések megtartását.
 A pont megtartásával az erre hivatkozott pontokat és utalásokat vissza kell állítani.

12/2015. (01.30.) sz. MÉK kgy határozat

A MÉK Küldöttgyűlése 122 igen, 0 nem és 3 tartózkodás mellett a PGSZ eredeti 4.2.4. pont (3) bekezdését az alábbiak szerint módosítja:
 (3) Az a kamarai tag, aki a MÉK névjegyzékén érvényes tervezői, ill. szakértői jogosultsággal nem rendelkezik, vagy tervezői, ill. szakértői jogosultsága szünetel, a tagdíj 30%-át (ezer forintra kerekítve) fizeti tagdíjként. A kedvezmény a jogosultság szüneteltetésének időszakára vonatkozik, a további időszakra a teljes tagdíj időarányos részét kell fizetni.

13/2015. (01.30.) sz. MÉK kgy határozat

A MÉK Küldöttgyűlése 96 igen, 20 nem és 10 tartózkodás mellett a PGSZ eredeti 4.2.4. pont (2) bekezdését az alábbiak szerint módosítja:
 (2) Az a nyugdíjas, aki tárgyév január 15-ig nyilatkozatot tesz, hogy a tárgyévét megelőző évben kamarai tagsághoz kötött tevékenységet nem végzett, az a tagdíj 30%-át (ezer forintra kerekítve) fizeti tagdíjként.

14/2015. (01.30.) sz. MÉK kgy határozat

A MÉK Küldöttgyűlése 83 igen, 28 nem és 17 tartózkodás mellett a PGSZ eredeti 4.2.4. pontját az alábbiak szerint nem módosítja:

(1) A 75. életévét tárgyév január 1. napjáig betöltő kamarai tag számára a tagdíjfizetés önkéntes, a 70. életévét tárgyév január 1. napjáig betöltő kamarai tag a tagdíj 30 %-át (ezer forintra kerekítve) fizeti tagdíjként.

15/2015. (01.30.) sz. MÉK kgy határozat

A MÉK Küldöttgyűlése 92 igen, 16 nem és 16 tartózkodás mellett a PGSZ eredeti 4.2.4. pont (1) bekezdését az alábbiak szerint módosítja:

(1) A 70. életévét – 2015. december 31. napjáig – betöltő kamarai tag számára a tagdíjfizetés önkéntes.

16/2015. (01.30.) sz. MÉK kgy határozat

A MÉK Küldöttgyűlése 126 igen, 0 nem és 2 tartózkodás mellett a MÉK Pénzügyi és gazdálkodási szabályzat elektronikusan közzétett módosításait a megszavazott módosító indítványok szerint elfogadja.

17/2015. (01.30.) sz. MÉK kgy határozat

A MÉK Küldöttgyűlése a Szakmai cím adományozási szabályzat rendelkezéseit 117 igen, 1 nem és 4 tartózkodás mellett az alábbiak szerint egészíti ki:

„3.6. A MÉK elnökség szakmai ajánlása szerinti posztgraduális képzések esetén a 3.1. szerinti mellékletet nem kell csatolni.

4.6. a) A címadományozás szolgáltatás díja 30.000 Forint, amelynek 2/3 része a 2.1. a)– e) pont esetén a MÉK részesedése, a 2.3. pontban foglalt esetek kivételével.

b) A címadományozás elbírálásának feltétele a szolgáltatási díj befizetése a területi kamarához, a 4.3. pont szerinti szakértői vélemény elkészítése feltétele a „részesedés” átutalása a MÉK részére.

5.5. a) A fellebbezés szolgáltatás díja 30.000 Forint, amelyet a területi kamarához kell befizetni, és amelynek 2/3 része a MÉK részesedése.

b) A fellebbezés elbírálásának feltétele a „részesedés” átutalása a MÉK részére.”

18/2015. (01.30.) sz. MÉK kgy határozat

A MÉK Küldöttgyűlése a Szakmai továbbképzési szabályzat rendelkezéseit 105 igen, 9 nem és 3 tartózkodás mellett az alábbiak szerint módosítja:

„(5.1) Szakmai továbbképzés:

A Rendeletben kötelezetteknek továbbképzési időszakonként minimum 20 továbbképzési pontot kell megszerezni, az (5.5) pont figyelembevételével.

(5.5) Annak, akinek a 70. életévének betöltése után jár le a továbbképzési időszaka, annak ebben és az ezt követő továbbképzési időszakokban legalább 5 továbbképzési pont megszerzését kell igazolnia, a további 15 továbbképzési pont megszerzése önkéntes.

A (7.6.) törlésre kerül.”

19/2015. (01.30.) sz. MÉK kgy határozat

A MÉK Küldöttgyűlése 125 igen, 1 nem és 1 tartózkodás mellett az Alapszabály, a Pénzügyi és gazdálkodási Szabályzat, a Szakmai cím adományozási szabályzat és a Szakmai továbbképzési szabályzat módosításait a MÉK honlapján történő közzététel másnapján lépteti hatályba.

Felhatalmazza az Elnökséget, hogy az esetlegesen előforduló számozási és koherencia hibákat kijavítsa.

A MÉK Elnökségének határozatai

1/2015. (01.08.) sz. MÉK Elnökségi határozat

A MÉK Elnöksége egyhangúlag úgy dönt, hogy felkéri az Országos Jelölő Bizottságot a 2015. áprilisi küldöttgyűlésen történő Etikai-fegyelmi bizottsági tag megválasztásához a jelölési folyamat lebonyolítására.

2/2015. (01.08.) sz. MÉK Elnökségi határozat

A MÉK Elnöksége egyhangúlag úgy dönt, hogy az áfa körbe történt belépés miatt a MÉK által szedett és 2015. januárjától az áfa hatálya alá tartozó díjak összegét megemeli az áfával.

3/2015. (01.08.) sz. MÉK Elnökségi határozat

A MÉK Elnöksége egyhangúlag úgy dönt, hogy elfogadja az Óradíjas tervezési szolgáltatások ajánlott tevékenységszorzói és díjai 2015. évi táblázatát. (A táblázat a mek.hu honlapon tekinthető meg.)

4/2015. (02.06.) sz. MÉK Elnökségi határozat

A MÉK Elnöksége úgy dönt, hogy felhatalmazza Dulácska Zsoltot és a 72/2014. (12.05.) sz. MÉK határozat szerinti bizottságot, hogy a MÉK képviselőiben az Építési folyamatok új rendszerének kidolgozásában együttműködjön a Magyar Mérnöki Kamarával.

5/2015. (02.06.) sz. MÉK Elnökségi határozat

A MÉK Elnöksége egyhangúlag elfogadja a MÉK 2015. évi díjtáblázatát (melléklet).

6/2015. (02.06.) sz. MÉK Elnökségi határozat

A MÉK Elnöksége egyhangúlag úgy dönt, hogy 2015. április 9-én csütörtökön küldöttgyűlést tart.

8/2015. (02.06.) sz. MÉK Elnökségi határozat

A MÉK Elnöksége 7 igen, 2 tartózkodás mellett úgy dönt, hogy 300.000 Ft-tal támogatja a 2015. évi országos főépítész konferencia megrendezését.

9/2015. (02.06.) sz. MÉK Elnökségi határozat

A MÉK Elnöksége egyhangúlag jóváhagyja a MÉK és a MÉK Nonprofit kft közötti megállapodást az Építész Közöny és Építész Évkönyv szerkesztéséről és kiadásáról, a honlap és hírlevél szerkesztéséről.

10/2015. (02.06.) sz. MÉK Elnökségi határozat

A MÉK Elnöksége egyhangúlag úgy dönt, hogy 2015. évre a 2014. évihez hasonlóan szerződést köt Fáy Piros, dr Illés Istvánné és dr Gáts Andreával a www.mek.hu honlap szakrovatainak szerkesztésére.

11/2015. (02.06.) sz. MÉK Elnökségi határozat

A MÉK Elnöksége 7 igen, 2 nem szavazat mellett úgy dönt, hogy a Miniszterelnökség kérésére, részére – dr Gáts Andrea szakvéleménye alapján – átadja a tervezői jogosultsággal rendelkező építésszek névsorát, hogy azt Magyarország Építészetpolitikai kiadványában jelzésértékszerűen szerepeltesse.

12/2015. (02.06.) sz. MÉK Elnökségi határozat

A MÉK Elnöksége egyhangúlag úgy dönt, hogy a kötelező tantermi oktatás regisztrációját, a számlázást és igazolás kiállítását a MÉK – Tanfolyamok és Képzések Online rendszerével (továbbiakban TAKO) biztosítja.

MÉK DÍJTÁBLÁZAT 2015 | megállapította a MÉK 5/2015. (02.06.) sz. MÉK határozata

Díjak, bírságok	Díjfajta	Mértékének meghatározója	Összege 2015. évben	Jogosultja	Befizetője
tagdíj	tagdíj	2/2015. (01.30.) sz. MÉK kgy határozat	50.000 Ft	területi kamara	a tag
	70. év feletti tag kedvezményes tagdíja	PGSZ 4.2.3. (1)	a tagdíjfizetés önkéntes	területi kamara	a tag
	nyilatkozó nyugdíjas kedvezményes tagdíja	PGSZ 4.2.3. (2)	15.000 Ft	területi kamara	a tag (a nyilatkozat leadásának határideje 2015. február 20.)
	kedvezményes tagdíj érvényes jogosultság nélküli vagy szüneteltetett jogosultságok esetében	PGSZ 4.2.3. (3)	15.000 Ft	területi kamara	a tag (a kedvezmény nem vonatkozik a szakmagyakorlási tevékenységtől való eltiltottakra)
	kettős kamarai tag kedvezményes tagdíja	PGSZ 4.2.3. (4) Kamtv. 25. § (7)	35.000 Ft	területi kamara	a tag (a nyilatkozat leadásának határideje 2015. február 20.)
	késedelmi pótlék	területi alapszabály	az illetékes területi építész kamara alapszabálya szerinti összeg	területi kamara	a tag
	tagdíjrészesedés	PGSZ 5.2. (1)	a mértékadó taglétszám függvényében fizetendő	MÉK bankszámla szám: 10200892-31416047-00000000	a területi kamara
tagsági eljárásban fizetendő díjak	tagregisztrációs díj – első fok	PGSZ 4.3.1. (2)	25.000 Ft	területi kamara	a tagfelvételt kérő
	tagregisztrációs díj – másodfok	PGSZ 4.3.1. (2)	25.000 Ft	MÉK bankszámla szám: 10200892-31416047-00000000	
	helyreállítási díj – első fok	PGSZ 4.3.2. (2)	25.000 Ft	területi kamara	a tag

tagsági eljárásban fizetendő díjak	helyreállítási díj – másodfok	PGSZ 4.3.2. (2)	25.000 Ft	MÉK bankszámla szám: 10200892-31416047-00000000	a tag
	helyreállítási díj – első fok egy éven belüli második tagsági jogviszony helyreállítása esetén	PGSZ 4.3.2. (2)	50.000 Ft	területi kamara	
	helyreállítási díj – másodfok egy éven belüli második tagsági jogviszony helyreállítása esetén	PGSZ 4.3.2. (2)	50.000 Ft	MÉK bankszámla szám: 10200892-31416047-00000000	
névjegyzéki eljárásban fizetendő díjak	igazgatási szolgáltatási díj – első fok egy jogosultság kérelmezése esetén	Étv. 58. § (3) a)	30.000 Ft	területi kamara	a kérelmező
	igazgatási szolgáltatási díj – első fok több jogosultság egyidejű kérelmezése esetén	Étv. 58. § (3) c)	40.000 Ft	területi kamara	a kérelmező
	hatósági bizonyítvány	Étv. 58. § (3) ba)	20.000 Ft	területi kamara	a kérelmező
	eseti engedély	Étv. 58. § (3) bb)	20.000 Ft	területi kamara	a kérelmező
	igazgatási szolgáltatási díj – másodfok (minden esetben)	Étv. 58. § (3)	30.000 Ft	MÉK bankszámla szám: 10200892-31416047-00000000	a fellebbező
	hatósági igazolvány	Étv. 58. § (3) da)	5.000 Ft	területi kamara	a kérelmező
	energetikai tanúsítói tevékenység bejelentése	Étv. 58. § (3) dd)	5.000 Ft	területi kamara	a bejelentő
névjegyzéki nyilvántartásért fizetendő díjak	éves névjegyzéki nyilvántartási díj	PGSZ 4.6. (2)	15.000 Ft	területi kamara	a kamarai tagsággal nem rendelkező, névjegyzéken szereplő szakmagyorkoló
	névjegyzéki késedelmi díj	területi alapszabály	az illetékes területi építész kamara alapszabálya szerinti összeg	területi kamara	
	éves névjegyzéki nyilvántartási díjrészesedés	PGSZ 5.1. (4)	5.000 Ft	MÉK bankszámla szám: 10200892-31416047-00000000	területi kamara
szolgáltatási díjak	önkéntes éves szolgáltatási díj	PGSZ 4.7.2. (3)	25.000 Ft	területi kamara	a kamarai tagsággal nem rendelkező, névjegyzéken szereplő szakmagyorkoló; nyilvántartásba felvett építészeti tevékenységet fő tevékenységként folytató cég
szolgáltatási díjak	egyes szolgáltatások, kiadványok értéke	MÉK elnökség vagy területi kamara	változó, a MÉK elnöksége vagy területi kamara elnöksége által meghatározott	MÉK vagy területi kamara	a szolgáltatást igénybe vevő
	továbbképzési bírálati díj	jelen MÉK elnökségi határozat	58.000 Ft + ÁFA, 32.000 Ft + ÁFA 10.000 Ft + ÁFA, 5.000 Ft + ÁFA 1.500 Ft + ÁFA (részletesen lásd az 1. melléklet)	MÉK bankszámla szám: 10405004-49535656-53501050	továbbképzést lebonyolító
szolgáltatási díjak	beszámoló és jogosultsági vizsga díja (általános és különös rész)	Korm. rendelet 38. § (4)	34.000 Ft (általános rész 17.000 Ft különös rész 17.000 Ft)	MÉK bankszámla szám: 10405004-49535656-53501029	jelentkező
	beszámoló vagy jogosultsági vizsga első javítóvizsga díja (általános és különös rész)	Korm. rendelet 38. § (4)	ingyenes	–	jelentkező
	vezető tervezői cím bírálati díja	Szakmai cím adományozási szabályzat 4.6.	30.000 Ft	területi kamara és MÉK vagy területi kamara	a szakmai címet kérelmező
	egyéb szakmai cím bírálati díja	Szakmai cím adományozási szabályzat 4.6.	30.000 Ft	területi kamara	a szakmai címet kérelmező
	szakmai címek fellebbezési díja	Szakmai cím adományozási szabályzat 5.5.	30.000 Ft	területi kamara és MÉK	a szakmai címet kérelmező
etikai–fegyelmi eljárás költségei	elsőfokú etikai–fegyelmi eljárás költsége	jelen határozat	50.000 Ft + ÁFA (bruttó 63.500 Ft)	területi kamara	panaszos vagy az elmarasztalt tag
	másodfokú etikai–fegyelmi eljárás költsége		100.000 Ft + ÁFA (bruttó 127.000 Ft)	MÉK bankszámla szám: 10200892-31416047-00000000	
etikai–fegyelmi bírságok	első fokon kiszabott etikai pénzbírság	határozat	a határozatban foglaltak szerint (a törvényi maximum erejéig)	területi kamara	az elmarasztalt tag
	másodfokon kiszabott etikai pénzbírság		a határozatban foglaltak szerint (a törvényi maximum erejéig)	területi kamara vagy területi kamara és MÉK	

A táblázatban használt rövidítések: PGSZ = a MÉK Pénzügyi és gazdálkodási szabályzata; Étv. = az épített környezet alakításáról és védelméről szóló 1997. évi LXXVIII. törvény
Kamtv. = a tervező- és szakértő mérnökök, valamint építészek szakmai kamaráiról szóló 1996. évi LVIII. törvény
Korm. rendelet = az építésügyi és az építésüggyel összefüggő szakmagyorkorlási tevékenységekről szóló 266/2013. (VII. 11.) Korm. rendelet

1. MELLÉKLET

A továbbképzési pályázat elbírálási díja

A továbbképzési elbírálási díj két díj-elemet tartalmaz:

- elbírálási alapidj
- igazolási adminisztrációs díj

Elbírálási alapidj:

58.000 Ft +ÁFA szolgáltatási díjat kell fizetni a pályázónak:

- a szakmai továbbképzési témakörökben tartott tanfolyam, (vagy más olyan rendezvény, ami meghaladja a 18 órás, a továbbképzés szempontjából érdemi időtartamot,) valamint
- az előadássorozat, (ami több alkalommal, egymással összefüggő, egymásra épülő témában szervezett olyan rendezvény, amely előreláthatóan egy pályázati adatlapon bírálható el) bírálatáért.

32.000 Ft +ÁFA szolgáltatási díjat kell fizetni a pályázónak:

- a szakmai továbbképzési témakörökben tartott legfeljebb 18 óra időtartamú továbbképzési rendezvény bírálatáért.

10.000 Ft +ÁFA szolgáltatási díjat kell fizetni a kérelmezőnek:

- az egyéni (magánszemély) önképzési teljesítésért való pontmegállapítás (nem kamarai tag, vagy nem a kamara által nyilvántartott szakmagyakorló magánszemély, illetve aki a kamarai névjegyzéki nyilvántartási díjat nem fizette meg, vagy kamarai díjhátralékkal rendelkező kamarai tag)
- az egyéni (magánszemély) önképzési teljesítés bírálati kérelméért olyan, a MÉK szakmagyakorlóinak számára szervezett (melyben a MÉK szakmagyakorlási jogosultságaihoz kötődő tematika a program időtartamának 50%-át meghaladja) belföldi konferencia, vagy szakmai előadás, előadássorozatra vonatkozóan, amelyre a szervező nem nyújtott be továbbképzési pályázatot, és az nem része a MÉK országos szakmai továbbképzési rendszerének.

5.000 Ft +ÁFA szolgáltatási díjat kell fizetni a pályázónak:

- a szakmai továbbképzési témakörökben tartott, a résztvevők számára nem díjmentes, de önköltséges továbbképzési rendezvény bírálatáért.

Sikertelen pályázat esetén az elbírálási alapidj vissza nem téríthető.

Az elbírálási alapidj megfizetése, vagy a mentességi kérelem, ill. annak igazolása nélkül benyújtott pályázatot a Továbbképzési szakértői testület kizárja.

Az igazolási adminisztrációs díj meg nem fizetése esetén az adott képzést a Továbbképzési szakértői testület törli a MÉK továbbképzési rendszeréből.

Mentességek:

Az itt felsorolt szolgáltatásait a MÉK térítésmentesen biztosítja:

- a területi építész kamarák,

- a területi és országos építész kamara szervei, valamint az általuk alapított szervezetek,
- a területi kamarák tagjai (amennyiben nincs tagdíj- vagy egyéb kamarai díjhátralékuk)
- a kamarai névjegyzéki nyilvántartási díjat külön névjegyzéken szereplő személyek
- a MÉSZ,
- a MUT,
- a Magyar Mérnöki Kamara, szervei és általa alapított szervezetek,
- a Magyar Tudományos Akadémia,
- a Magyar Művészeti Akadémia,
- oktatási intézmények (amennyiben a továbbképzési rendezvény díjmentes a résztvevők számára),
- egyesületek, alapítványok, és szakmai kollégiumok részére (amennyiben a továbbképzési rendezvény díjmentes a résztvevők számára), ha a bírálatra vonatkozó pályázatukat önállóan nyújtják be.

A fent nem említett más személyekkel és szervezetekkel közös szervezés, vagy együttműködés esetén a bírálati díjat a kívül álló félnek meg kell fizetnie.

A továbbképzési elbírálási alapidj alóli egyedi mentességet a MÉK elnökségénél indoklással egyedileg lehet kérelmezni.

Igazolási adminisztrációs díj

1.500 Ft + ÁFA/fő igazolási adminisztrációs díjat kell megfizetni a pályázónak:

- minden egyes, a szakmagyakorlóknak a továbbképzési rendezvényen a részvételért kiadott minden egyes továbbképzési igazolás után

Nem kell megfizetni ezt a díjat az olyan továbbképzési rendezvények esetén, ahol

- termékismertetés nem történik,
- alkalmazástechnikai útmutatás nem történik,
- ahol szolgáltatásbemutatás nem történik,
- ahol cégnév, céglogo, terméknév és márkanev nem jelenik meg (molinó, plakát, előadási vetítés, szóróanyag, stb)

Mentések az igazolási adminisztrációs díj alól a kamarai tagok tulajdonában álló tervező cégek, amennyiben a továbbképzésen termékismertetés nem történik. A MÉK Elnöksége az adminisztrációs igazolási díj alól kérelemre egyedi megállapodással mentességet adhat.

Az elbírálási alapidj és az igazolási adminisztrációs díj megfizetendő

a MÉK elkülönített számlájára:

Számlatulajdonos: MÉK, Bank: K&H Bank
Számlaszám: 10405004 – 49535656 – 53501050
Közleményként kérjük feltüntetni:

- „TK elbírálási alapidj”, illetve
- „TK igazolási adminisztrációs díj
- valamint
- a számlázási név, cím és adószám.

MÉSZ könyvtár

Nyitva: hétfőn és pénteken 10–12 óráig, kedden és csütörtökön 14–16 óráig.

Új könyvek:

Jakab Csaba és Márton László Attila ajándéka:

- Élet Farkaslakán. Képek és történetek a falu építés- és településfejlődéséről
- Építés/Building. 14. Nemzetközi Velencei Biennálé. Magyar pavilon
- Hegedűs 2 László: 2two 2kettő
- Váli Dezső DESKE.HU
- Lévy Jenő: Váltótér

Szegő György ajándéka a fenti három katalógus, a *Képpraxisok* c. kiállítás anyaga (Múcsarnok 2014.12.13–2015.02.01.)

- Nagy Gábor: Nem is tudom ... másodszor
- Nem is tudom ... harmadszor. Válogatott és új írások műemlékvédelemről és másról – a szerző ajándéka

Köszönet az ajándékozókknak!

Szeretettel várjuk régi és új könyvtárlátogatóinkat a fenti időpontokban.

Helyesbítés

Az előző, 237-es Építész Közlöny-Műhely lapszám 22–23. oldalán az Év Homlokzata pályázat nyertes épületeit mutattuk be. Az alábbi ház ismertetésénél kimaradt az építész tervező és a keramikus művész neve.

Az Év Homlokzata 2014–díj – Középület kategória nyertese:

Múzeum épületbővítés és felújítás, Hódmezővásárhely

Építész tervező: Vesmás Péter Ybl–díjas építész

Keramikus művész: Nagy Nándor

Kivitelező: Kerámiaház Kft.



KÖNNYED TERVEZÉS, ACÉLOS MEGVALÓSÍTÁS



A FRISOMAT BŐVÍTŐ TERVEZŐI HÁLÓZATÁT

LEGYEN ÖN IS TERVEZŐI HÁLÓZATUNK TAGJA!

A hidegen hengerelt acélsarnokok gyártásában, fejlesztésében több évtizedes szakmai tapasztalattal rendelkező Frisomat számára fontos az építésszel való szakmai együttműködés. A cég hisz abban, hogy a Frisomat Tervezői Hálózat tagjai egyre több megrendelőnek tervezhetnek gyors, költséghatékony, környezetkímélő és tartós acélsarnokot.

További információ a csarnokmegoldásokról: www.frisomat.hu

További információ a Tervezői Hálózatról: www.buildrendezvenyek.hu **Küldje el önéletrajzát az info@buildmarketing.hu email címre!**

Valóság-hű épületmodellezés könnyedén

Együttműködés a Leier és GRAPHISOFT között

Az ArchiCAD 18 építész-tervező program kiegészítője hatalmas segítség a tervezőmérnökök számára.

Magyarország legnagyobb építőanyag gyártó cége, a Leier Hungária Kft. és a világ egyik vezető építész-tervező program fejlesztője, a GRAPHISOFT együttműködéséből olyan kiegészítő program született az ArchiCAD tervezőszoftver legújabb – 17-es, 18-as – verzióihoz, amely nagyban megkönnyíti és felgyorsítja az építész munkáját. A kiegészítést telepítve a Leier teljes termékpalettája könnyedén elérhetővé, és betervezhetővé válik. Ez az egyedülálló és komplex megoldás gyorsabbá és egyszerűbbé teszi a tervezési fázist, tájékoztatást ad az anyagmennyiségekről és a 2014-es árakat figyelembe véve az anyagköltségek kalkulálásánál is hatékony segítséget nyújt.

Egy épület megtervezése rendkívül komplex folyamat. Többek között kreativitást, rengeteg számítást és mérést foglal magában, a biztonsági és esztétikai szempontok maximális figyelembevételével. A megrendelők teljes körű kiszolgálásához azonban szükséges a kellően részletes és valóság-hű modellezés elkészítése is, amely a vizuális megértést segíti elő. Ebben partner az idén 30 éves, magyar tervezésű ArchiCAD program, amely az épületinformációs modellezés (BIM) megalkotója. Használatával mindenki számára könnyen elképzelhetővé válik a már kész épület, ezzel nagyban segítve a beruházás döntési folyamatát.

Ahhoz azonban, hogy a valóságot minél jobban tükröző, részletes 3D-s modell készítsenek a szakemberek, további utómunka elvégzése szükséges az alapmodell elkészülte után. A különböző gyártók, különböző termékeinek kiválogatása, összehangolása és feltöltése rengeteg időbe kerül, amely nem csak a kivitelezés idejét növeli meg, hanem a költségeket is. A Leier és a GRAPHISOFT együttműködéséből született kiegészítő CD a jövőben lényegesen lerövidülheti mindezt, hiszen az építőanyag-gyártó jelenleg forgalmazott termékeit lehet egyszerűen és gyorsan betervezni segítségével, azok teljes méret, forma és színválasztékát kihasználva. 2D-s és 3D-s képek, pontos listák és közel valós látványtervek készíthetők

a segédprogrammal, egyszerű és felhasználóbarát módon. Az egyedi textúrák segítségével láthatóvá válik a termékek valóság-hű megjelenése, megkönnyítve ezzel a felek közti kommunikációt, egyben térbeli élményt nyújtva a megrendelőnek, kiküszöbölve az esetleges félreértéseket. A termékkezelő használata során tulajdonképpen az épület virtuális megépítése zajlik, ezáltal már az építkezés előtt kiszűrhetővé válnak az ellentmondások, gyorsan megjeleníthető a terv változásainak az épület egészére gyakorolt hatásai.

„A Leiernél kiemelt célunk, hogy sokkal többek legyünk, mint egy építőanyag gyártó vállalat, és szoros partneri kapcsolatot alakítsunk ki a tervezőkkel és a kivitelezőkkel egyaránt. Ennek a célnak az elérését szolgálja a GRAPHISOFT vállalattal való együttműködés eredményeként létrejövő segédprogramunk is. Használata a tervezés több fázisában is hatékony segítséget nyújt a szakembereknek, legyen szó az anyagok kiválasztásáról, információgyűjtésről, vagy éppen mennyiség és anyagár-kalkulációról. Büszkék vagyunk rá, hogy a Leier az egyetlen vállalat, amely ilyen széles termékpalettát tudott integrálni a piacvezető ArchiCAD programba, ezzel nagyfokú szabadságot és egyszerű, de kivételesen részletgazdag tervezést kínálva az építészek számára” – mondta el Komlós Andor, a Leier Hungária Kft. ügyvezetője.

A kiegészítés részeként elérhetővé válik a Leier teljes kert-építészeti, magas és mélyépítési termékpalettája, úgy, mint tetőrendszerek, kiegészítők, kéményrendszerek, valamennyi térkő, rakásminta, szín és méret szerint, de a speciális beton elemek és a Durisol zajárnyékoló falazóelemek sem hiányoznak. A termék paramétereinek egyszerű beállításával lehetővé válik a pontos geometriai tulajdonságok ábrázolása, például a kémény esetében az érintett szinteken történő alaprajzi jelölés és a 3D-s a modellben a magassági és bekötési pontok állíthatósága. Külön előny, hogy ezek az elemek egymással maximálisan kombinálhatók, így egy kéményrendszert a torkolati kúptól kezdve a csatlakozáson át, a tisztítóajtóig valós termékekkel modellezhetnek le a mérnökök. A kiegészítés további előnye, hogy a tervek alapján a szükséges anyagok mennyiségét is automatikusan kiszámolja, ráadásul a Leier 2014-es anyagár listája is integrálva van, vagyis egy nagyon közeli becsléssel a költségvetés készítésben is hatalmas segítséget nyújt.

A kiegészítő program információs központként is funkcionál, egy adott termék linkjére kattintva ugyanis a rendszer automatikusan elnavigál a Leier oldalán lévő termékspecifikációhoz, ahol minden szükséges információ megtalálható a tervezéshez. A mérnökök munkáját tovább könnyíti egy funkció, amelyen keresztül az adott termékek teljesítménynyilatkozata is letölthető. A Leier kiegészítő programja ingyenesen megrendelhető az ArchiCAD 17-es, 18-as program mellé, illetve letölthető a Leier honlapjáról.

További információt a Leier cégcsoportról és termékeiről a www.leier.hu oldalon talál.



3DFaldekort, de miért is?

Éz már nem csak trend. Elindult és egyre inkább kiszélesedik az irányzat, mely az új, természetközeli életszemlélet megjelenésével életünk minden szintjére hatást gyakorol. A 3DFaldekor filozófiája és termékei is erős zöld gyökerekkel bírnak.

A természetes falburkolás és dekorálás világában új korszakot nyitottak a 3DFaldekor 100%-ban bio falpaneljei, melyek növényi alapanyagán kívül, semmilyen vegyszert vagy adalékanyagot nem tartalmaznak. A hagyományosan fából esetleg gipszből készült falburkolatok tökéletes alternatívája, hiszen a 3DFaldekor paneljei költséghatékonyan és gyorsan beszerezhetők, valamint szerelhetők is.

A panelek alapanyag-összetételének, azaz a bambusznak és cukornádnak köszönhetően, faldekorációknak erős, időálló és mégis nagyon könnyű. Súlya mindössze 1,1 kg/m², tehát falra illesztése nem igényel külön tartószerkezetet. Egyszerű, környezetkímélő, oldószermentes, rugalmas ragasztóval kerül a falra.

Az öko tulajdonságok mellett, paneljeink megjelenése igényes, trendkövető. Minden stílushoz bátran használható.

A kifinomult, kecses vonalvezetésű motívumok vagy a szabadon áramló hullám minták mellett kínálatunkban megtalálhatók a letisztult formavilághoz illeszkedő modernebb vonalvezetésű mintázatok és a merészebb, hangsúlyosabb designt kapott panelek is.

A világviszonylatban is igen kedvelt 3DFaldekor panelek titka, a fentiek mellett, kreatív felhasználhatóságában is rejlik. Amellett, hogy falakat dekorálhatunk vele, díszíthetünk még mennyezetet, álmennyezetet, recepciós vagy bárpultot a felhasználásával, de egyedi, látványos térelválasztókat is készíthetünk 3d-s díszítéssel. Egyes panelek, mint pl.: az ADEL, a KARLSTAD, vagy a BLADET+BLADET R saját motívumukon belül is más-más mintázatot jelenítenek meg a falon, ha egymáshoz képest elforgatva helyezük őket a dekorálandó felületre. A mintairány sem mindig mindegy a látvány szempontjából. A hosszanti hullámmintát megjelenítő FAKTUM például vízszintesen rakva természetes faág hatást nyújt, míg függőlegesen gyúrt függöny képét idézi. A mintázatok nyújtotta lehetőségeket megsokszorozza a színnek használata. Termékeinket natúr, fehér színben szállítjuk, melyeket a falra szerelést követően alapozni és festeni kell. Ezzel a színre festhetőséggel a teljes harmónia megteremtésének lehetősége is adott a 3DFaldekorral burkolt terekben. Weboldalunkon sok inspirációs képpel és egy online tervezőprogrammal segítünk kiválasztani az adott térhez leginkább illő mintázatot, de igény esetén látványtervet is tudunk készíteni érdeklődőink számára.

Weboldal: www.3dfaldekor.hu

Nyomtattható, részletes szerelési útmutatónk a következő linken érhető el: www.3dfaldekor.hu/szerelési-utmutato



3DFaldekor
3dfaldekor.hu



Mobil: 06 20/9554070
Web: www.3dfaldekor.hu
Email: 3dfaldekor@gmail.com
Facebook: [3dfaldekor](https://www.facebook.com/3dfaldekor)
Twitter: [3DFaldekor](https://twitter.com/3DFaldekor)

Az Ön 1%-a ezt tette

A Kritikus Állapotú Gyermekekért Alapítvány felhívása

KRITIKUS ÁLLAPOTÚ GYERMEKEKÉRT ALAPÍTVÁNY

1097 Budapest, IX. Albert Flórián út 5-7.

Telefon: (1) 455-8207

ERSTEBANK 11670009-07756900-70000005

Adószám: 18059834-1-43

Közhasznúsági fokozat: közhasznú alapítvány

Az ESZSZK Szent László Kórház Gyermekeintenzív Osztályán működő **KRITIKUS ÁLLAPOTÚ GYERMEKEKÉRT ALAPÍTVÁNY** szülői kezdeményezésre **1994-ben** alakult meg. Célkitűzése az volt, hogy a gyermekeintenzív ellátást igénylő gyermekek ellátását javítsa.

Az osztály jelenleg 7 ágyon lát el betegeket, vezetője dr. Ujhelyi Enikő PhD gyermekgyógyász- intenzív-, gyermekintenzív és infektológus szakorvos.

A fertőzőbetegségek gyógyításával foglalkozó országos központ Gyermekeintenzív Osztályán megalakulása (1993.02.15.) óta közel 3500 gyermeket kezelték.

A legfontosabb felvételt indokló betegségek a súlyos légúti fertőzések, agyhártyagyulladás, agyvelőgyulladás, véráramfertőzés, szövődmiényes bárányhimlő és egyéb különböző fertőzések voltak. Különleges profil a csökkent immunvédekezésű betegek és az intenzív kezelést igénylő csontvelő átültetett gyermekek ellátása.



Az eltelt 21 évben – az alapító okirat célkitűzésének megfelelően – az Alapítvány a Gyermekeintenzív Osztályra lélegeztetőgépeket, betegellenőrző műszereket, gyógyszer és infúzió adagoló pumpákat, a gyermekek kényelmét szolgáló ápolási eszközöket, kórtermi tévéket, stb. szerzett be. Hozzájárult a színvonalas ellátáshoz szükséges kutatás, továbbképzés finanszírozásához is. A Kritikus Állapotú Gyermekekért Alapítványnak köszönhetően az **ESZSZK Gyermekeintenzív Osztályának gépparkja jelentősen**

bővült, vagyis az ÖNÖK adományából életmentő gépek és barátságosabb környezet jött létre a beteg gyermekek számára.

Mit jelent az alapítványi támogatás betegeink számára?

Sokszor az életet jelenti, hiszen a gépek segítségével a kritikus állapotú gyermekek élete legtöbbször megmenthető és teljes felépülés érhető el. Az elmúlt 20 év eredményei alapján ez biztosan állítható, hiszen 100 súlyosan beteg gyermekből 95 gyermeket vissza tudunk adni szüleiknek. E sorok írásának pillanatában a „helyzetkép” a következő. Egy 2,5 éves kislányt 6 napja lélegeztetünk **a képen látható Maquet Servo-i lélegeztetőgéppel**. Keringési állapotát ultrahangos keringés-monitorral ellenőrizzük naponta többször, így sikerült a rendkívül súlyos keringési elégtelenségből kihozni. Az idegrendszer működését a beteg ágyához vihető **EEG készülékkel** ellenőrizzük naponta. A gyógyszer és folyadékadagoló pumpák tucatjai is segítenek az életmentésben. Egy másik kislány már lekerült a lélegeztetőgépről és szépen lábadozik, szinte kritikus helyzetből. A többi gyermek is szinte „ugrásszerű” javulást mutat, amiben az alapítványi felszerelés nyújtotta korszerű lehetőségeknek is jelentős szerepe van. Az ESZSZK Szent László Kórház Gyermekeintenzív Osztályán levő műszertart kb. 30-40%-a alapítványi beszerzésből származik! Ezek segítségével nemzetközi színvonalú ellátást tudunk a ránk bízott gyermekeknek biztosítani.

Kérjük támogassa Alapítványunkat, ha jót akar tenni és lehetőségei engedik!

Budapest, 2015.02.11.

Dr. Ujhelyi Enikő

Dr. Ujhelyi Enikő PhD
Osztályvezető főorvos
kuratóriumi elnök

Kingspan



A Kingspan rövid kihagyás után ismét szoros együttműködésbe kezdett a Magyar Építész Kamarával. Ezen együttműködés keretein belül terveink szerint az idei évben az Építész Közlöny minden számában hallhatnak, olvashatnak cégünkről.

Innovatív tevékenységeink közül minden építész számára fontos és hasznos információ, hogy márciustól ún. „webináriumok” szervezésébe kezdünk, ami az internet és a Kingspan magas szakmai színvonalon megtartott építész konferenciáinak előnyeit ötvözi. Erről a későbbiekben is minden bizonnyal értesülhetnek, de ha nem akarnak lemaradni, lépjenek kapcsolatba mielőbb a Kingspan Marketing osztályával a benjamin.bencze@kingspan.com email címen, vagy regisztráljanak a szendvicspanel.kingspan.hu honlap Tervezőknek létrehozott külön szekciójában.

Emellett a Kingspan „Jövő Építésze” hallgatói pályázatának első sikerein felbuzdulva idén is meghirdetjük azt. Erre olyan aktív hallgatói jogviszonnyal rendelkező diákok jelentkezését várjuk, akik szeretik a kihívásokat és kellően kreatívnak érzik magukat ahhoz, hogy megtervezzenek egy Kingspan termékekből megvalósítható épületet. A már lezajlott, 2013-as pályázatról a jovoepitesze.kingspan.hu címen tájékozódhatnak.



Hőszigetelt tető- és falpanelek

CE Glass gyártó- és logisztikai csarnok



Beruházó: CE Glass Industries
Tervező: Novák Építésziroda
Helyszín: Szatymaz, Magyarország
Alkalmazott paneltípusok: KS1000 XM (**FIREsafe** X-Dek termékcsalád
PVC membrános verziója)
KS1150 TL (**FIREsafe** falpanel)
KS1000 FA (akusztikus falpanel)

Hőszigetelt tető- és falpanelek



CE Glass gyártó- és logisztikai csarnok



A 21 000 m² X-dek panel beépítése mindössze 45 napot vett igénybe. A nagyon szoros határidő betartásának érdekében a Kingspan vákuumos emelőberendezést biztosított számunkra. A termék kialakításának és a technológiának köszönhetően szinte minden időjárási körülmény között lehetséges a kivitelezés. Rögzítés után a beépített panelek azonnal biztonságos, járható felületet képeznek, így segítve a munka- és egészségvédelmi követelmények betartását.

Mi az X-dek?

A Kingspan megoldása nagyfeszítávú lapostetőkre. A hőszigetelő anyag IPN hab, mely garantálja a kiváló hőtechnikai és tűzvédelmi tulajdonságokat. A CE Glass Industries, mint a Szilánk hagyományaink örököse az elmúlt mintegy 25 évben Közép-Európa meghatározó üveg nagykereskedelmi-, feldolgozó és gépipari

A Kingspan Műszaki Osztálya kiváló támogatást nyújtott már a tervezés fázisában. Minden szükséges technikai és műszaki paramétert rendelkezésünkre bocsátottak. Minden dokumentációt – termékismertetőket, engedélyeket – egy helyről kaptunk meg.

vállalatcsoportjává nőtte ki magát. A gyors növekedés szükségessé tette egy új, modern gyár építését, amely megfelel a jelenlegi és a jövőbeni energetikai elvárásoknak. A gyártóüzem kapacitása 5 millió m² évente. A Kingspan részt vett a teljes épületkomplexum megvalósításában a tervezéstől a használatbavételig, amely magában foglalja a 13 000 m²-es gyártócsarnok, a 8 000 m²-es logisztikai csarnok és a „zöld” irodaépület egységeit.

Magas minőségű hőszigetelő anyag; hézagmentes, légzáró kapcsolódási pontokkal készülő burkolat, mely javítja az épület energiahatékonyságát. Olyannyira, hogy az épületben keletkező technikai hő minden további fűtést szükségtelenné tesz, melynek anyagi előnyei mindenki számára egyértelműek.



Garázsok, beállók, tárolók és egyéb kiszolgáló épületek Lindab könnyűszerkezettel

Minden vállalkozás számára kiemelten fontos értéket képviselnek a működésükhöz elengedhetetlen gépek, berendezések és járművek, ebből adódóan törekszünk ezeket az értékeket biztonságos körülmények között tudni. Legyen szó akár egy mezőgazdasági vállalkozás munkagépeiről, vagy egy ipari vállalkozás gyártógépeiről. A gépek, berendezések fedett tárolására, bizonyos működéshez szükséges funkciók elvégzéséhez alkalmas épületekre, csarnokokra mindenkinek szüksége van.

Ezeknek az épületeknek a gazdaságosságon és a legkülönbözőbb funkcionális vonatkozásokon túl bizonyos előírásoknak, szabályoknak is meg kell felelniük: biztonsági, tűzvédelmi, műszaki, környezetvédelmi, stb. **A könnyűszerkezetes Lindab épületek (SBS) és csarnokok gyors és gazdaságos, testreszabott megoldást kínálnak új beruházás és felújítás esetén egyaránt, figyelembe véve az épület leendő funkcióját, a speciális igényeket és a helyi adottságokat.**

A Lindab tüzhorganyzott, nagyszilárdságú acél rendszerei garantálják a tartósságot, a hosszú élettartamot és a biztonságot, az épület rendkívül gyorsan (néhány hét alatt) kivitelezhető és csavaros technológiájának köszönhetően az építés nem időjárás függő!

Hőszigetelés nélküli könnyűszerkezetes Lindab SBS épületek nettó 20.000 Ft/m²-től, hőszigetelt nettó 30.000 Ft/m² ártól.

Érdeklődjön és kérjen pontos árajánlatot, és tekintse meg referenciáinkat és mintaterveinket: www.lindab.hu/SBS

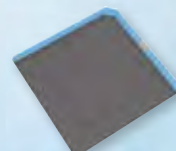


TETŐFEDŐ ROMBUSZ

Nem ismer kompromisszumot az esztétika és a minőség területén

PREFA TETŐFEDŐ ROMBUSZ MŰSZAKI ADATAI

Alapanyag	0,7mm vastag bevonatos alumínium ötvözet, kétrétegű beégetett lakkozás, vagy RAL, illetve NCS szerinti porszórás
Méret	290 x 290 mm fedett felület
Súly	2,6 kg/m ²
Tető hajlásszög	min. 22° = kb. 40 %
Alátétszerkezet és elválasztóréteg	min. 24mm vastag teljes deszkázat; 3,25kN/m ² feletti karakterisztikus hőteher, illetve a 0, I és II területi kategóriába tartozó épületek esetén a beépítés deszkázatra és bitumen alapú elválasztó rétegre történik.
Rögzítés	Minden tetőfedő rombuszt 1db hafterrel kell rögzíteni = 12 hafter/m ²



Termék: Tetőfedő- és homlokzatburkoló rombusz
Szín: P.10 antracit
Épület: Völkermarkt, Ausztria
Építész: halm.kasching.wührer Architekten
Kivitelező: Dachservice Gautsch

**Az építőipar szakmai
csúcstalálkozója itt van.**



CONSTRUMA

2015. április 15-19.



**hungexpokiállítás
programod van**

**Az építőipar legnagyobb hazai szakkiállítása, az
építőipari- épületgépészeti – otthonteremtési
kiállításcsokor meghatározó eleme.**

- Fókuszban a „zöld” építőanyagok, energiatakarékos megoldások
- Építőipari – épületgépészeti újdonságok széles körű kínálata
- ÖKO CITY bemutatóház – közel nettó nulla energia felhasználással,
- Betétkiállítások: DACH-TECH, ELECTROLIGHT, FRONTÁL, INTER-ISOLA
- Gazdag szakmai program
- MÉK tagoknak a kiállítás megtekintéséért: 1 továbbképzési pont

Egyidejű kiállítások:



Bővebb információ: www.construma.hu



Főtámogató:

otp Lakástakarék
Szébb otthon, jobb élet

Kiemelt
médiapartner:
SZÉP HÁZAK